



平成15年度

農業集落排水事業について

説明会資料

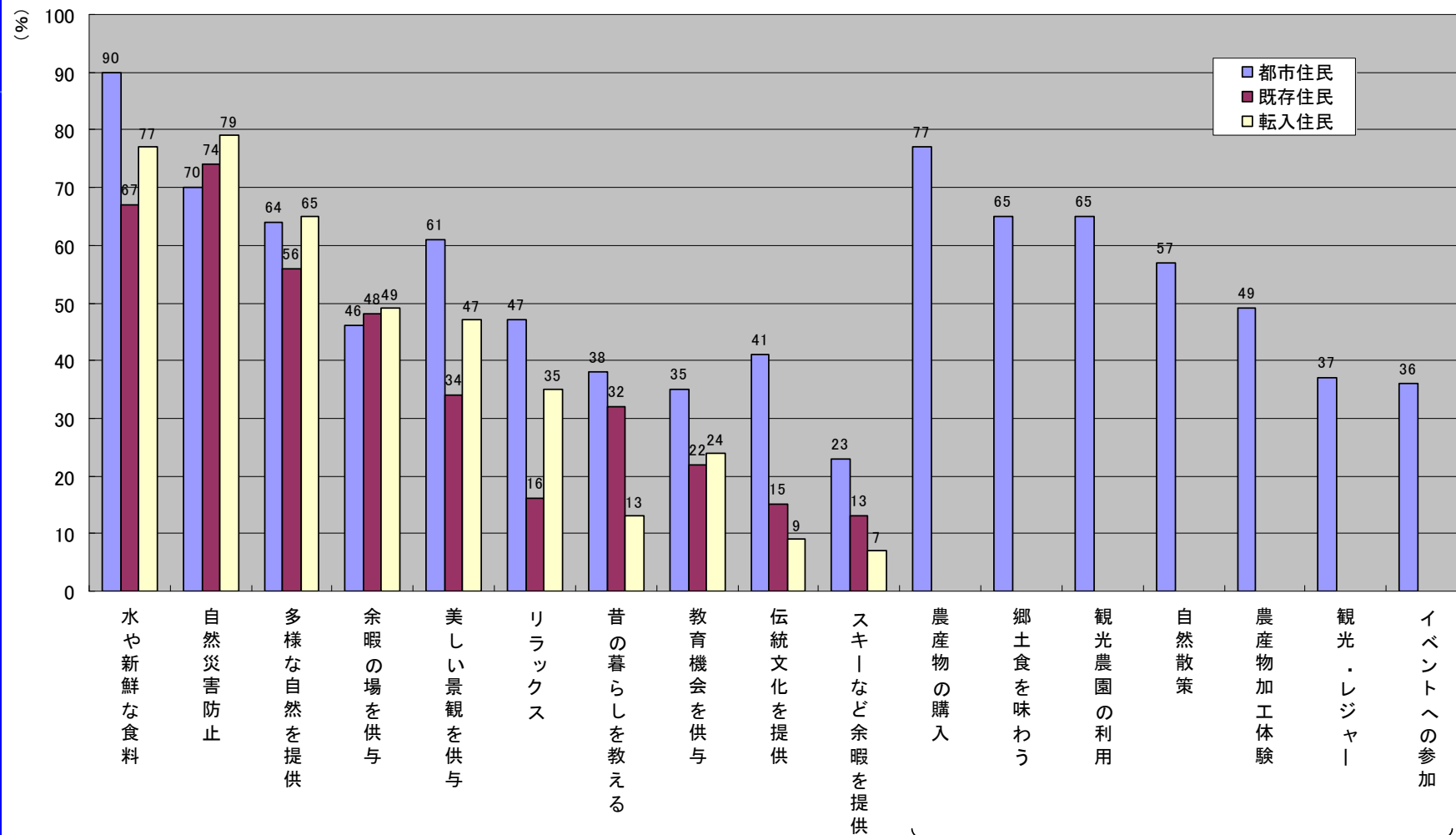
社団法人 高知県環境問題総合研究会

理事 田村 滋

農業集落排水事業の加入促進について

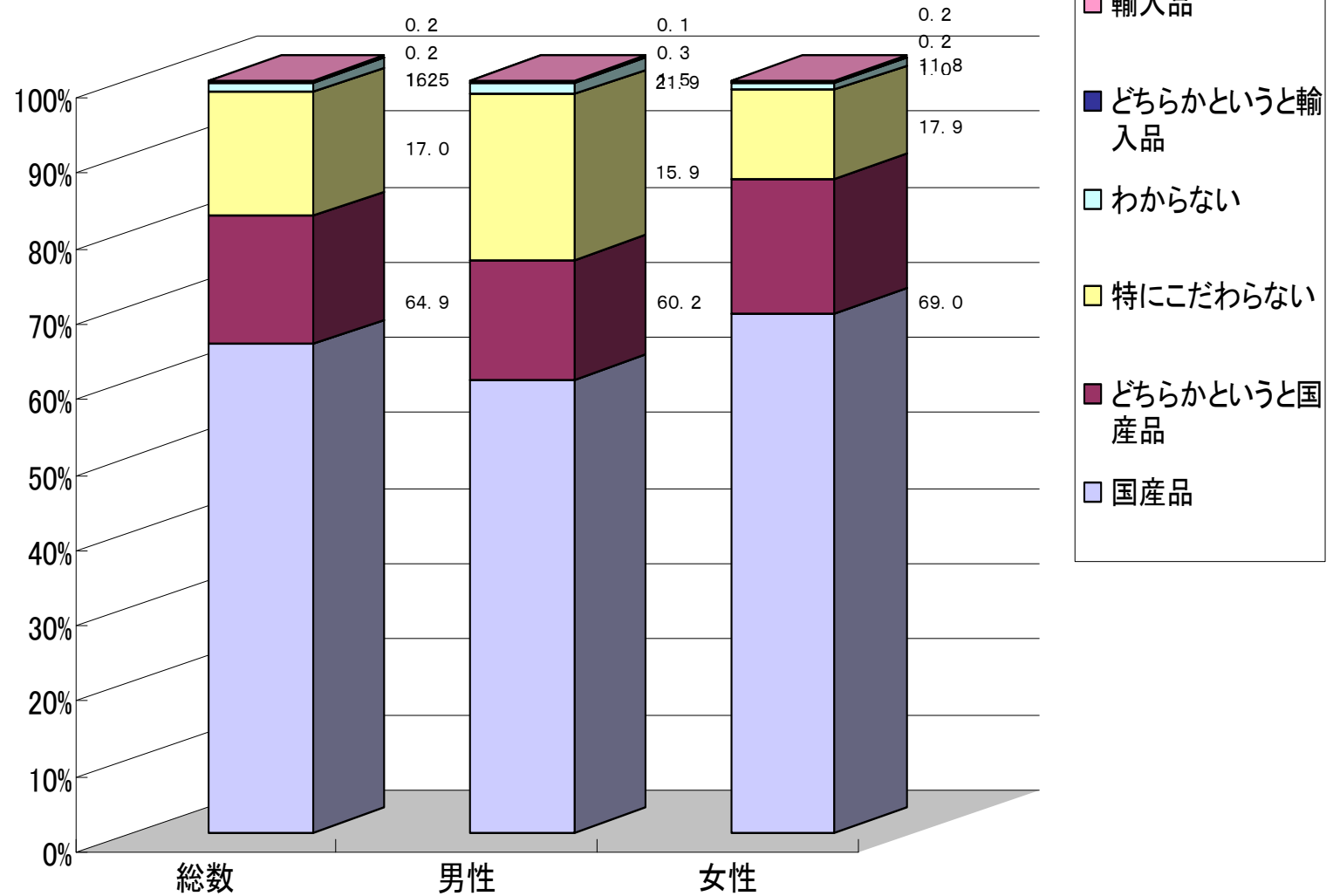
1. 農村に期待する役割
2. 農業農村整備事業の実績
3. 河川の水質
4. 農業集落排水事業の役割
5. 集落排水事業の加入
6. 加入促進

農村に期待する役割

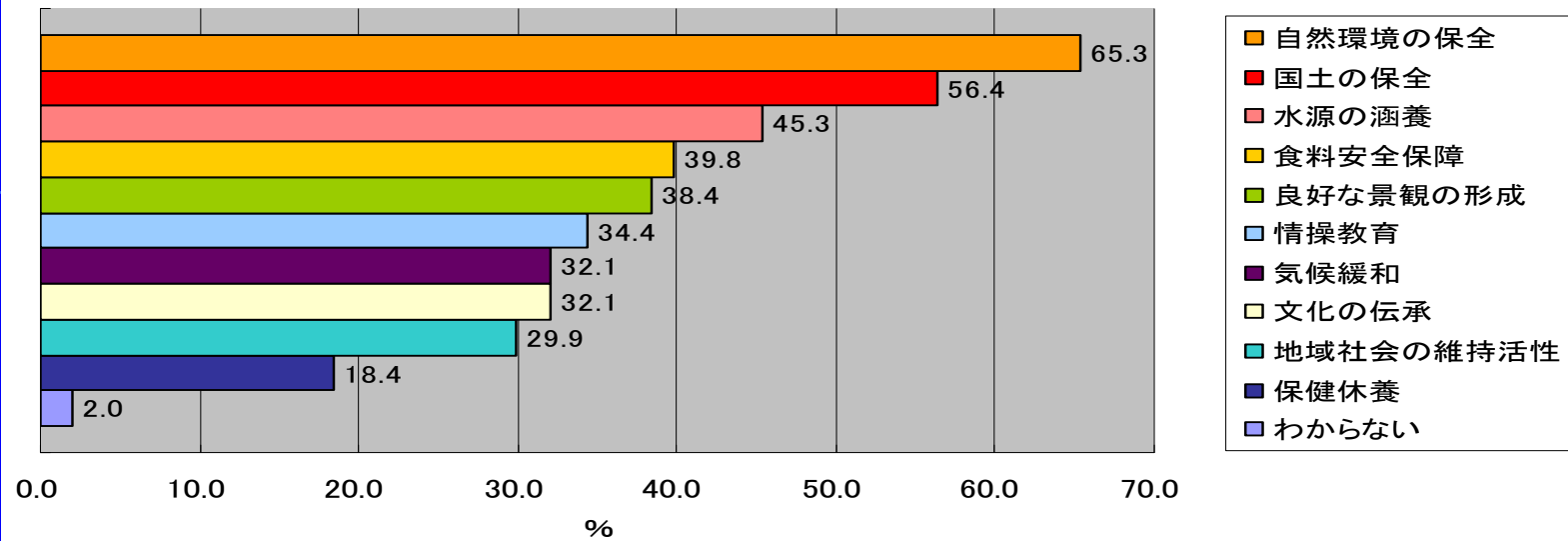


消費者が農村を訪れて行いたいこと

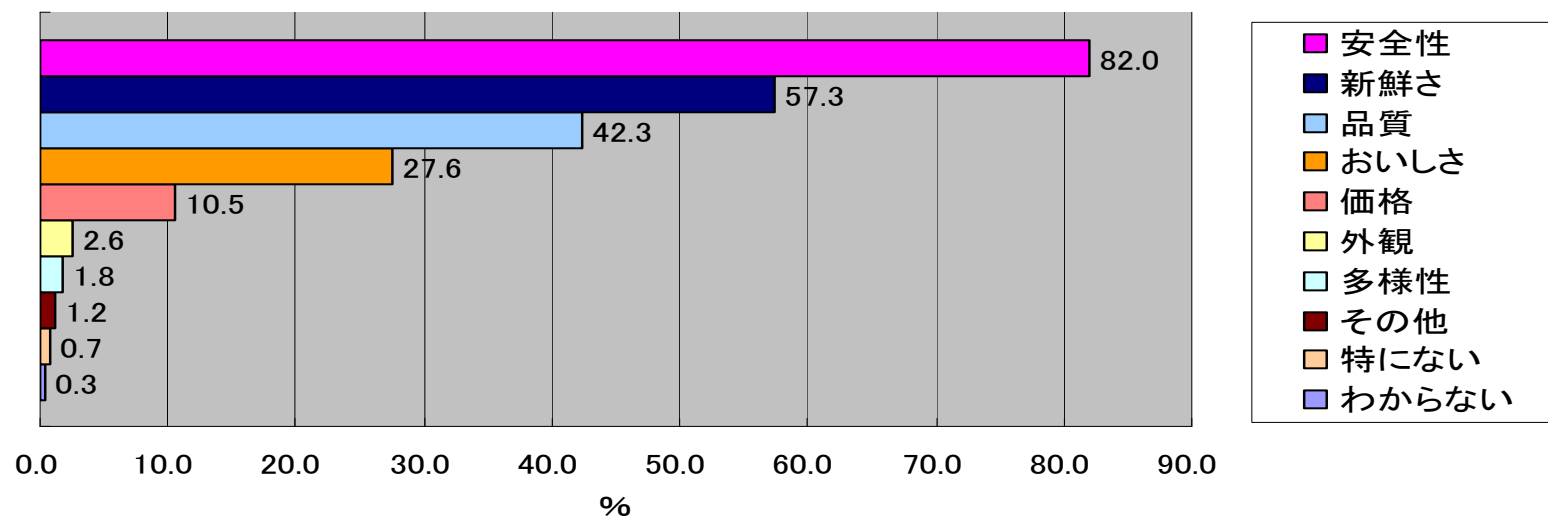
国産農産物と輸入農産物の選択



農業の食料生産以外の役割

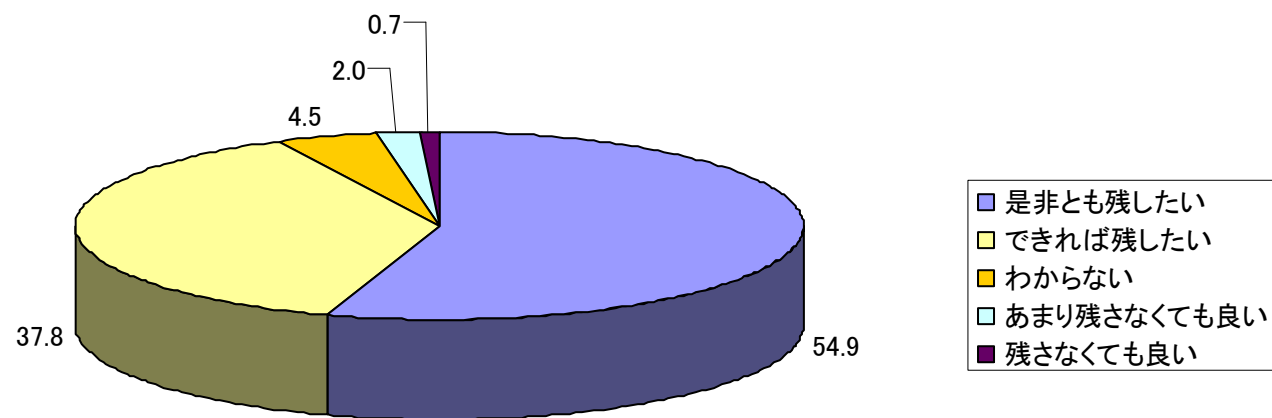


国産品を選択した基準

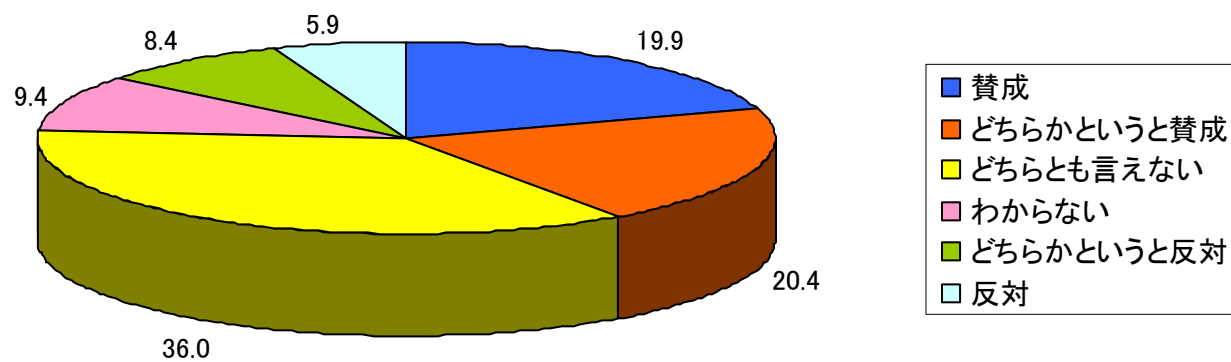


多面的機能を残すことについて

多面的機能を残すことについて

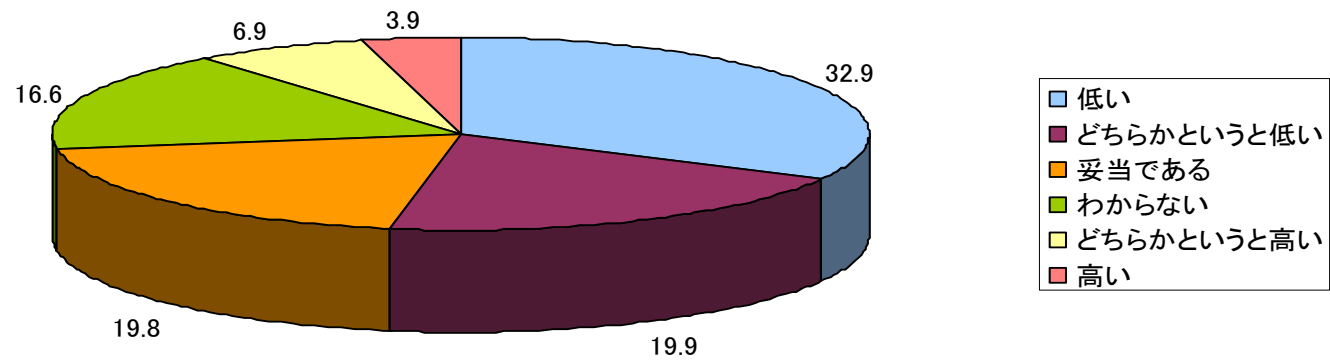


関税引き下げによる一層の貿易自由化に対して

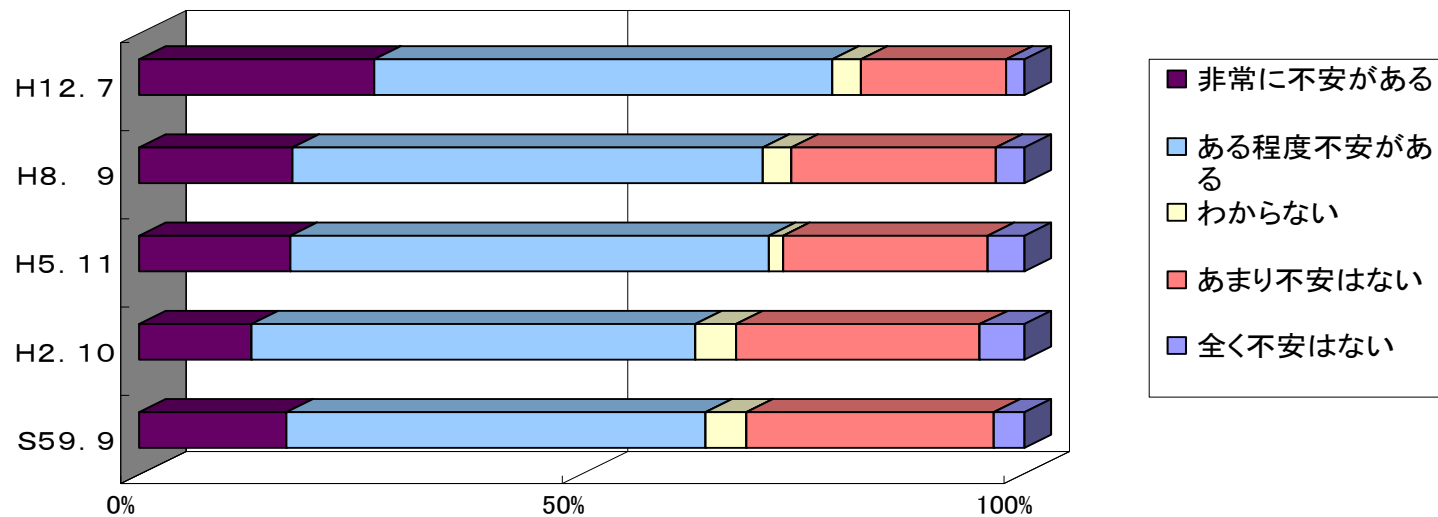


目標とする食糧自給率40%と低い

目標とする食糧自給率40%について

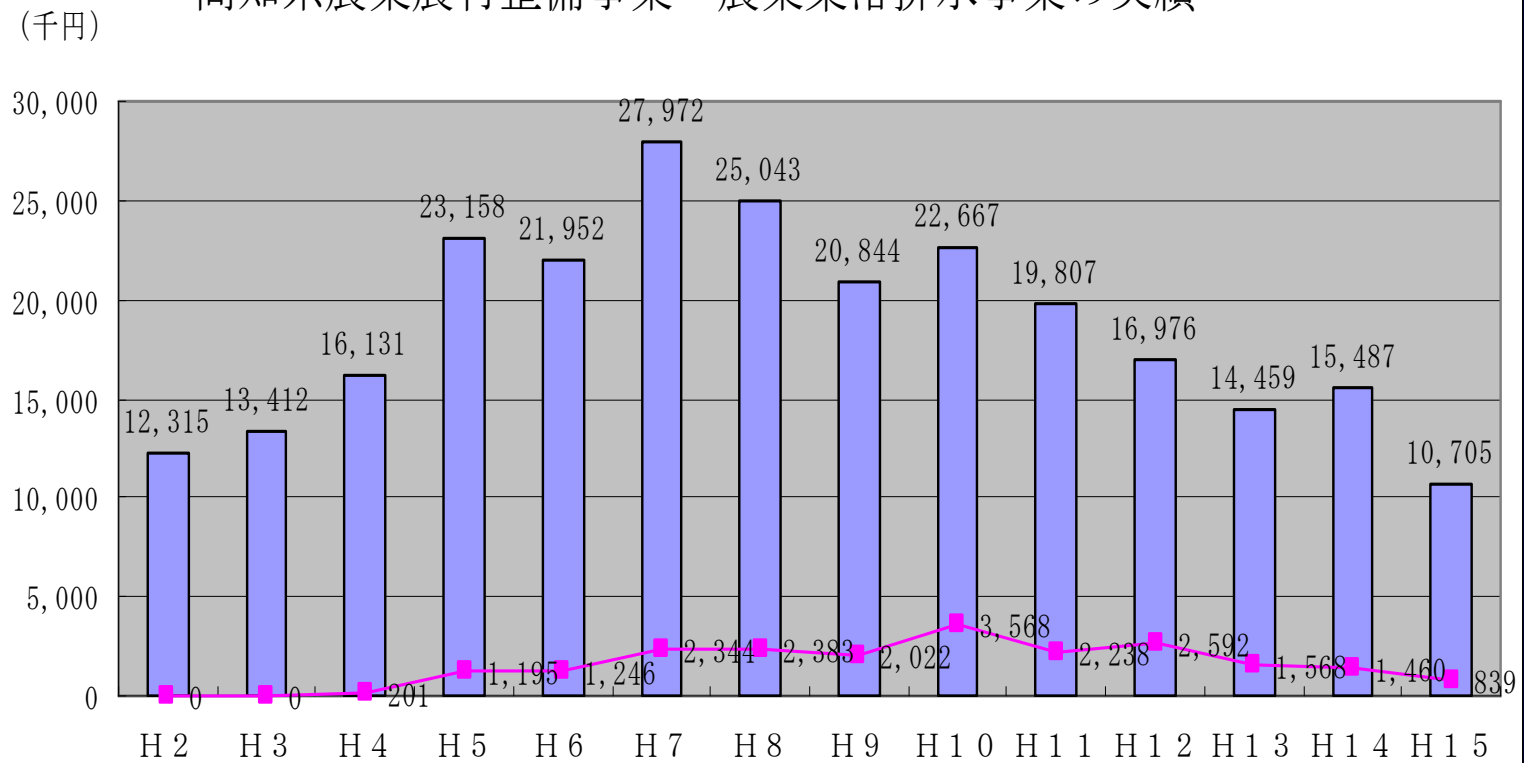


わが国の将来の食糧供給について



農業集落排水事業の実績

高知県農業農村整備事業・農業集落排水事業の実績



事業見直しへ政策協議

(3) ☆☆ 内 政 2002年(平成14年)8月3日(土曜日)

15年度以降の予算編成に向け、思い切った事業の見直しをテーマに始まった政策協議(県庁応接室)



知事や各部署

事業見直しへ政策協議

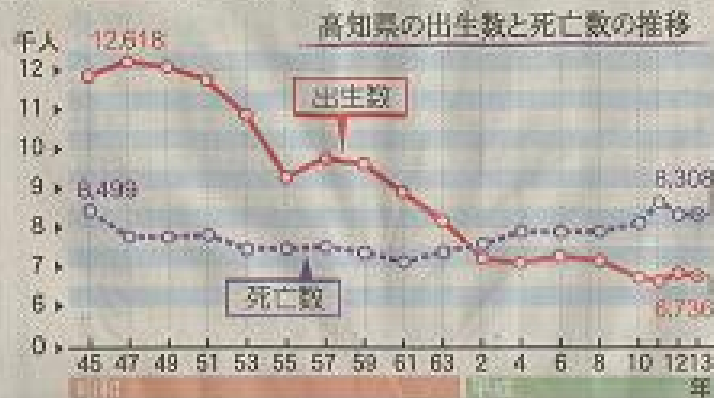
15年度以降の
予算編成
選別徹底、重点化へ

十五年度以降の予算編成に向け、橋本大(郎知事)の選別を徹底し、財源や人事の資源を捻出(ねんしゅつ)した上で、重点化の見直しを検討する「政策協議」が日、森林局と土木部を皮切りに始まった。第二次財政構造改革(十二・十四年度)で進めてきた一律のシリング(要求限度枠)による予算の削減が限界に達していることから、思い切った事業の廃止や国とのを導入。十四年度当初予算では目標を現実的に達成したが、橋本知事は二ヶ月、予算の組み方の質的な転換を課題に挙げ、政策協議の場を設ける考えを示していた。

この日、政策協議に先立って開いた庁議では、①思い切った事業の廃止②アウトソーシング(外部委託)による業務のスリム化と民間の活性化③国庫補助事業や公共事業など、国との関係をヘラスにした仕事の在り方の見直し④人と知恵で仕事ができる仕組み⑤部局間・課室間の連携―を柱に、財源や人的資源を集中化する方針を確認。

政策協議のトップバッターとなった森林局は、間伐・造林事業や大規模林道の整備などに触れ、「国の制度があるから事業をやる」という姿勢は見

県人口自然減1572人

[illegible]

平成十二年の本邦の人口は前年比は、増減が面目に多い。一千五百七十七人によつたとするが七日、厚生労働省が発表した十三年人口動態統計(概要)で明らかにした。単人口の増加は二年から十二年連続、前年は、自然増が過去最少だった一年の一千九百五十九人から二千四百九十五人に減少したが、再び減少幅が拡大に転じた。

減少幅再び拡大

13年人口動態統計

県人口 自然減 1572人

高知新聞

發行所 高知新聞社
高知市本町3丁目2-15
088-822-2111 平780-8572
© 高知新聞社 2000

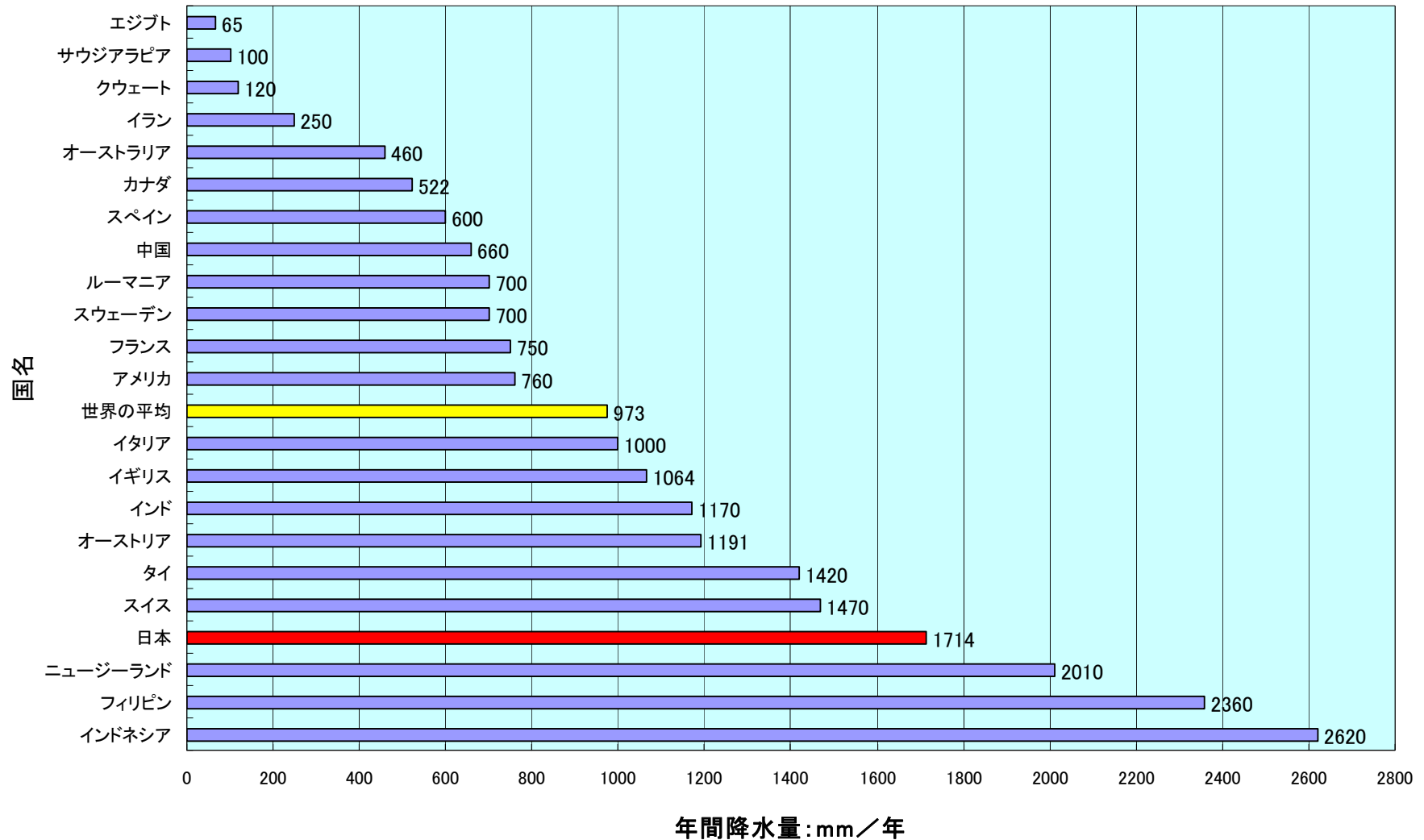
涼風会席
五五入樓西 COOLIE
必要予約



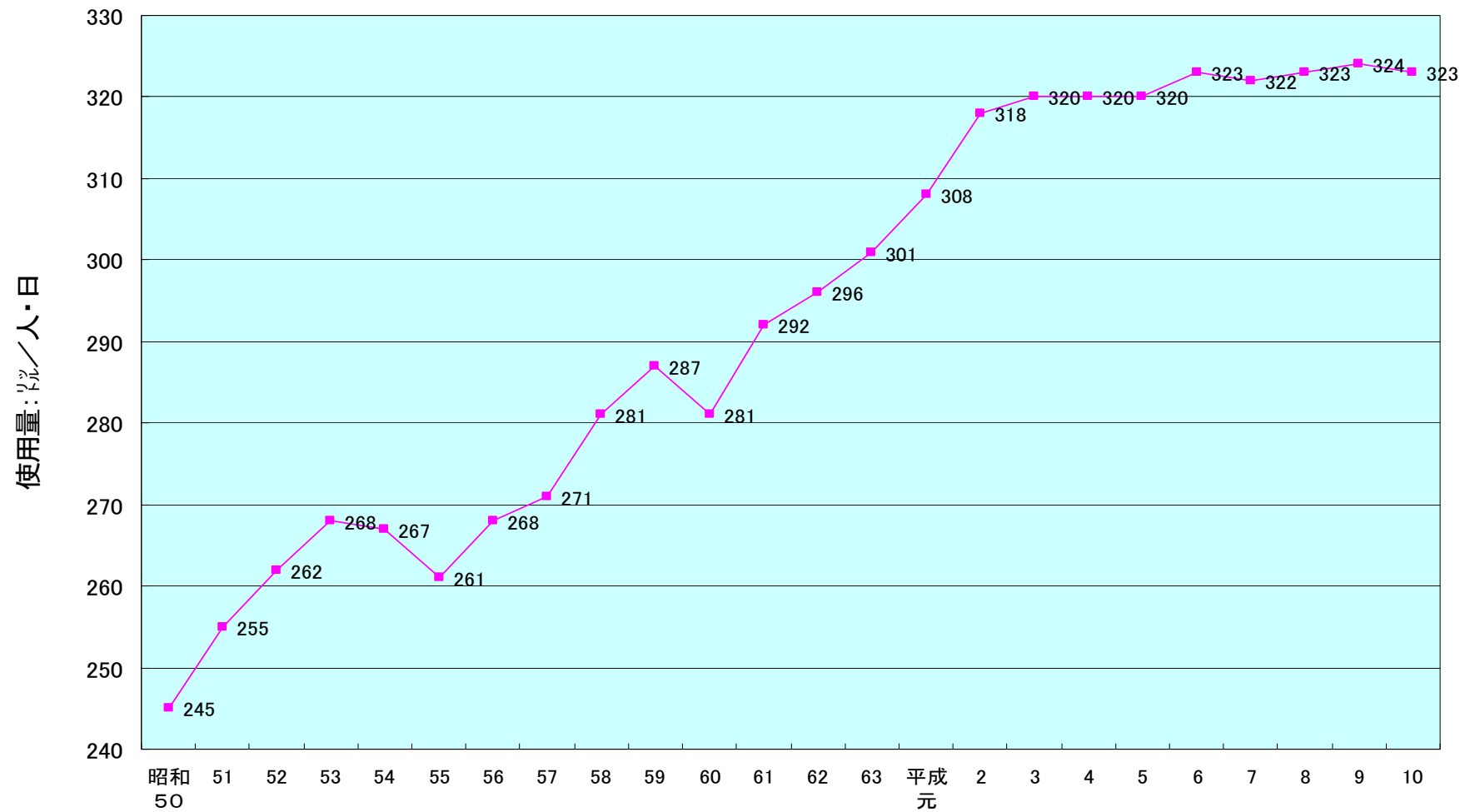
土壤学
中国土壤学会

873-4351

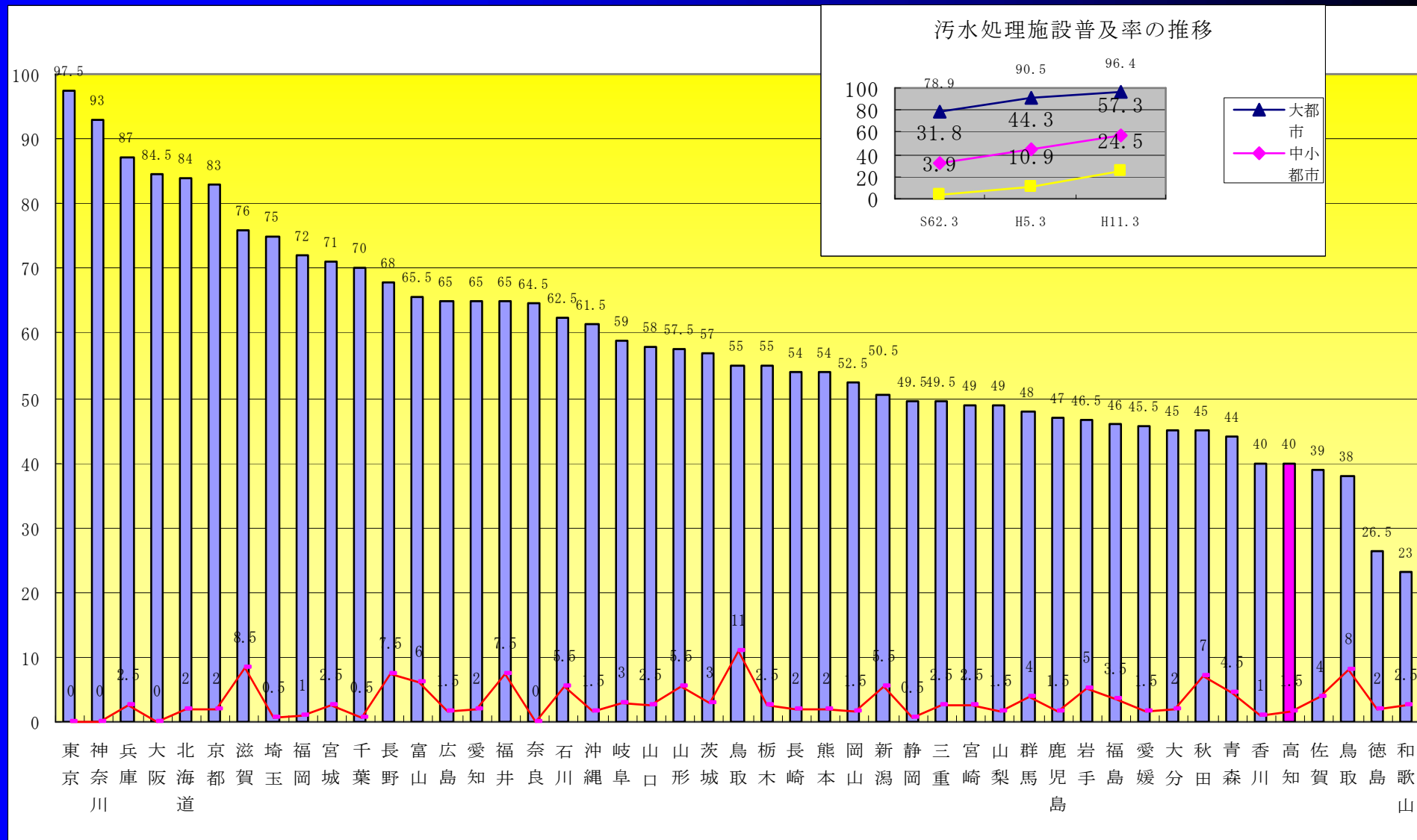
世界各国の降水量



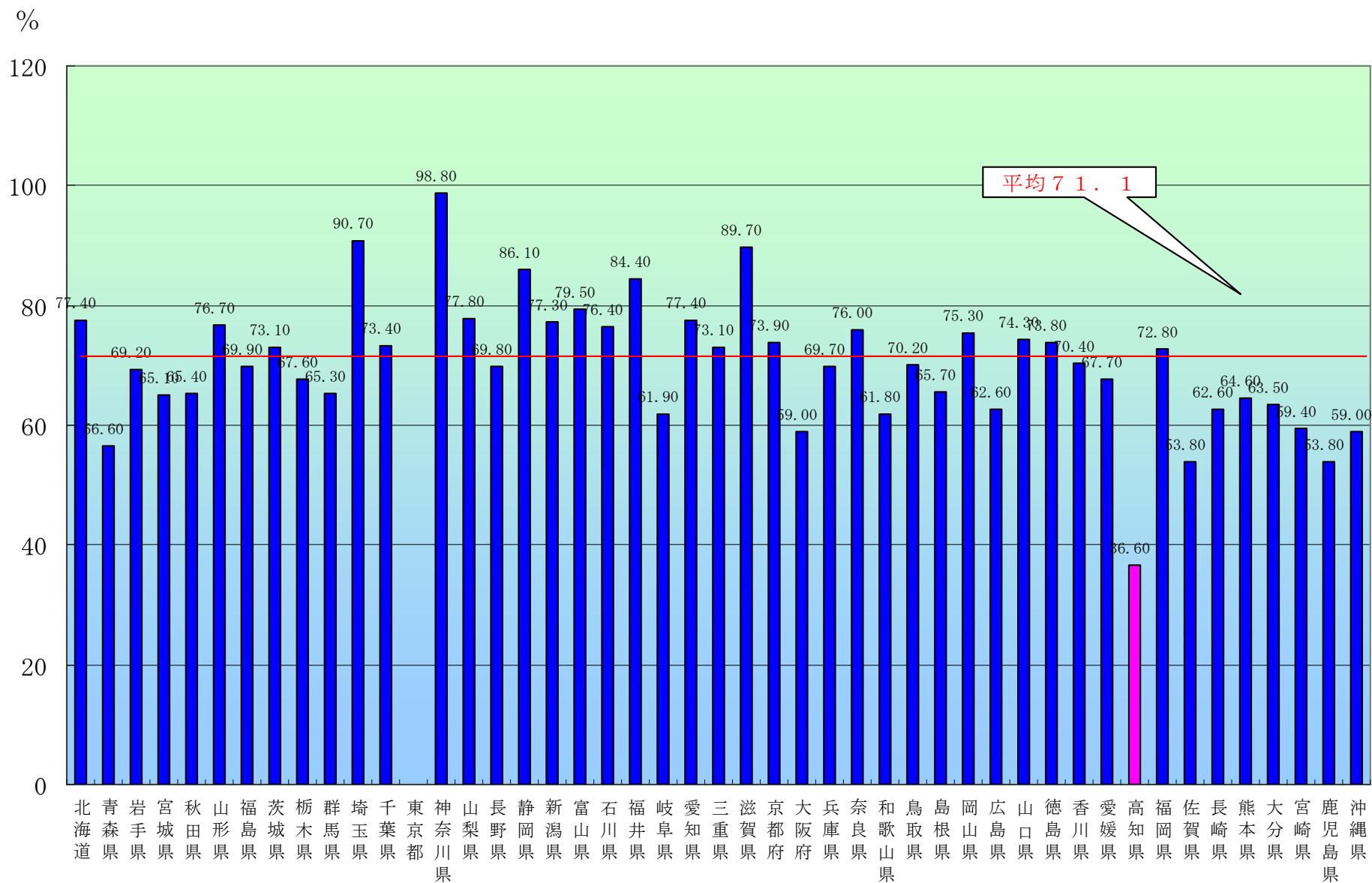
一人一日平均水の使用量



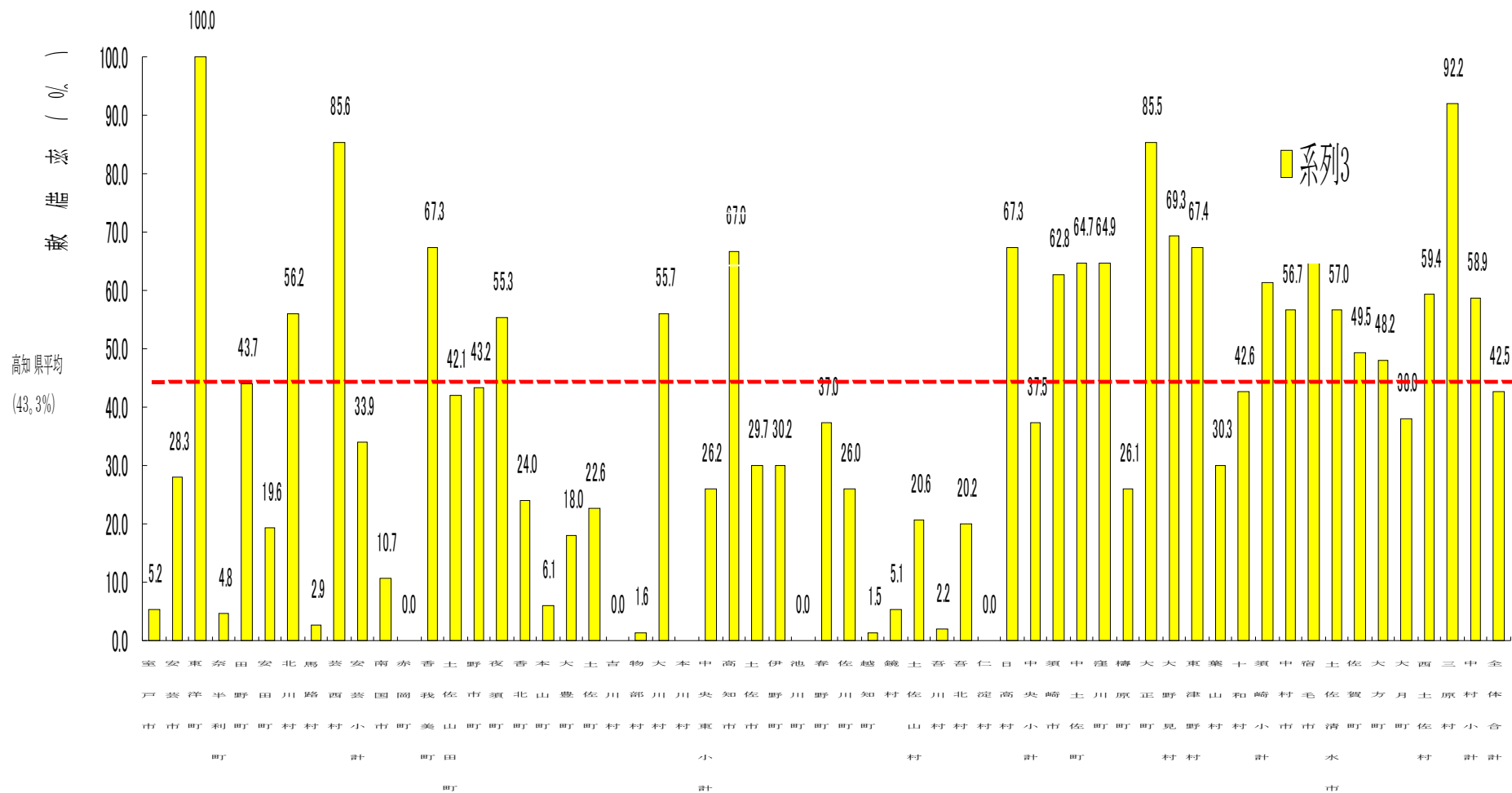
平成11年度末都道府県別汚水処理施設整備率



H13年度末(共用開始定住人口ベースの水洗化率)



ほ場整備率一覽(水田10a区画)

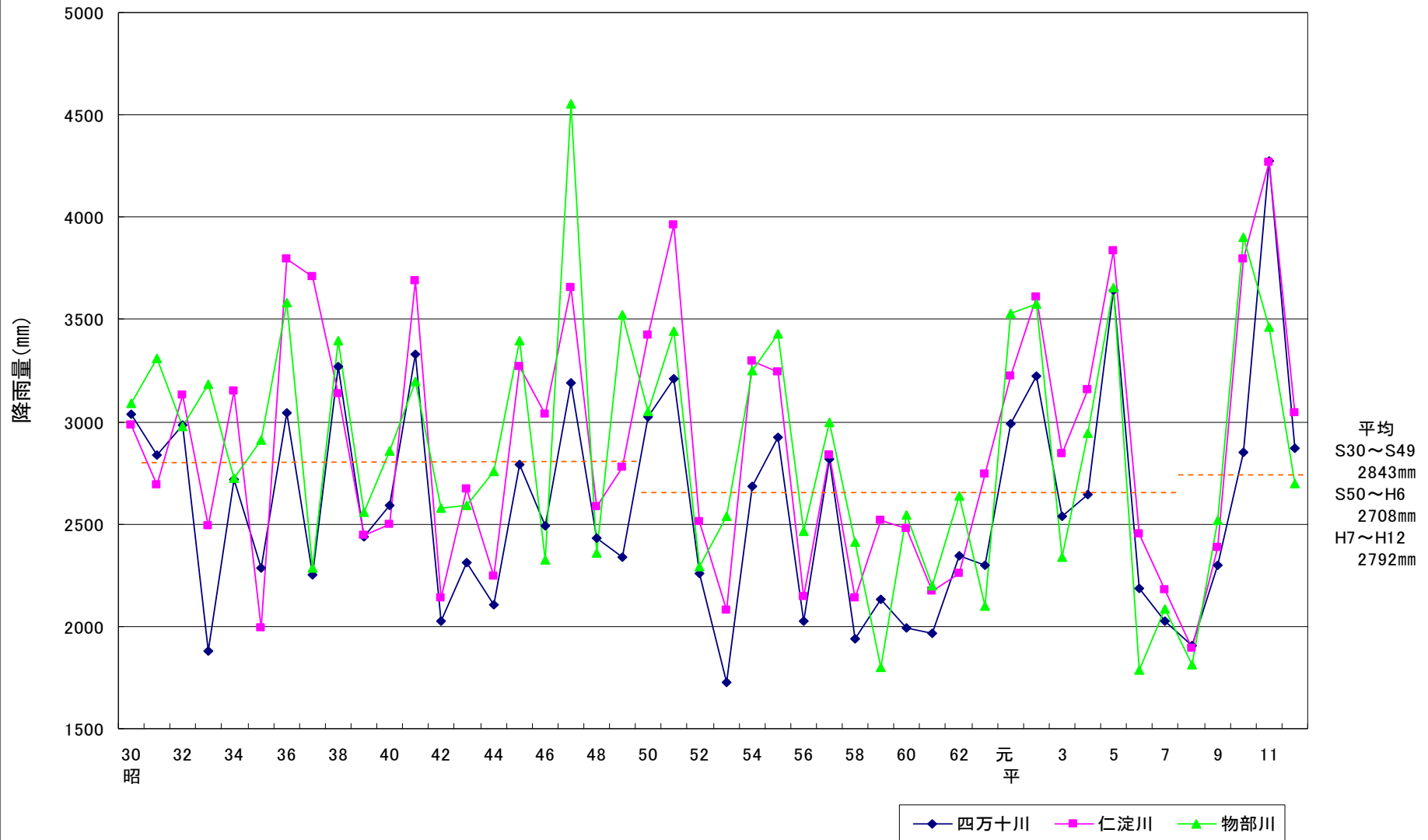


市町村

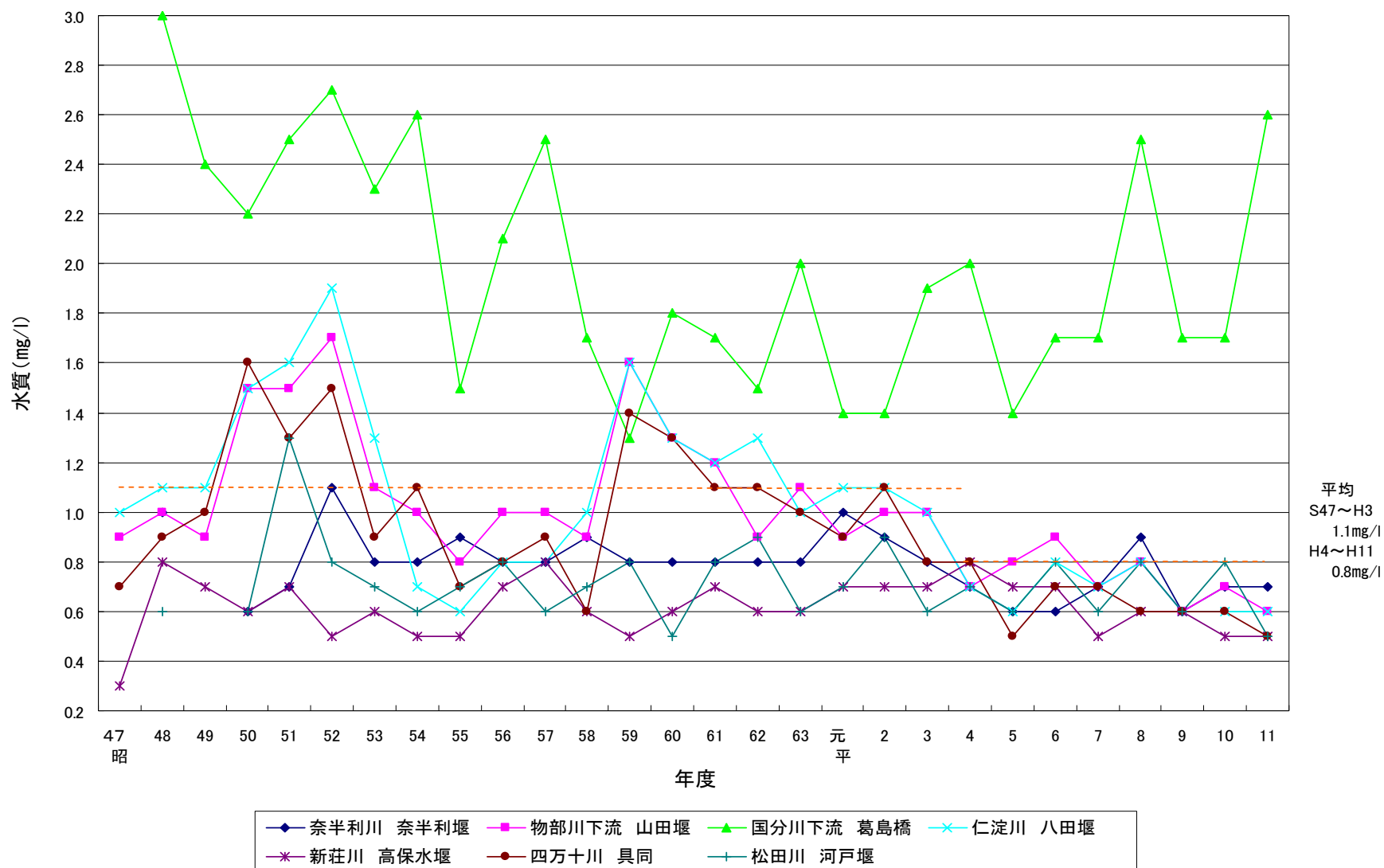
くらしの中から出るよごれの例

くらしの中から出るよごれの例			
食 品 名 () 内 の 量 を 捨 て た ら	汚 れ の お お よ そ の 値 B O D (mg/ℓ)	これだけ 捨てたら	魚がすめる水質 (B O D : 5 mg/ℓ) にうすめるために必要な水の量は 風呂おけおよそ何杯分?
しょう油 	150,000	1 5 m l	(風呂おけ1杯300リットル) 1. 5杯分
みそ汁 	35,000	2 0 0 m l	4. 7杯分
おでん汁 	74,000	5 0 0 m l	2 5杯分
使用済みの天ぷら油 	1,000,000	5 0 0 m l	3 3 0杯分
米のとぎ汁 	3,000	2 リットル	4杯分
牛乳 	78,000	2 0 0 m l	1 0杯分
ラーメンの汁 	25,000	2 0 0 m l	3. 3杯分
日本酒 	200,000	2 0 m l	2. 7杯分

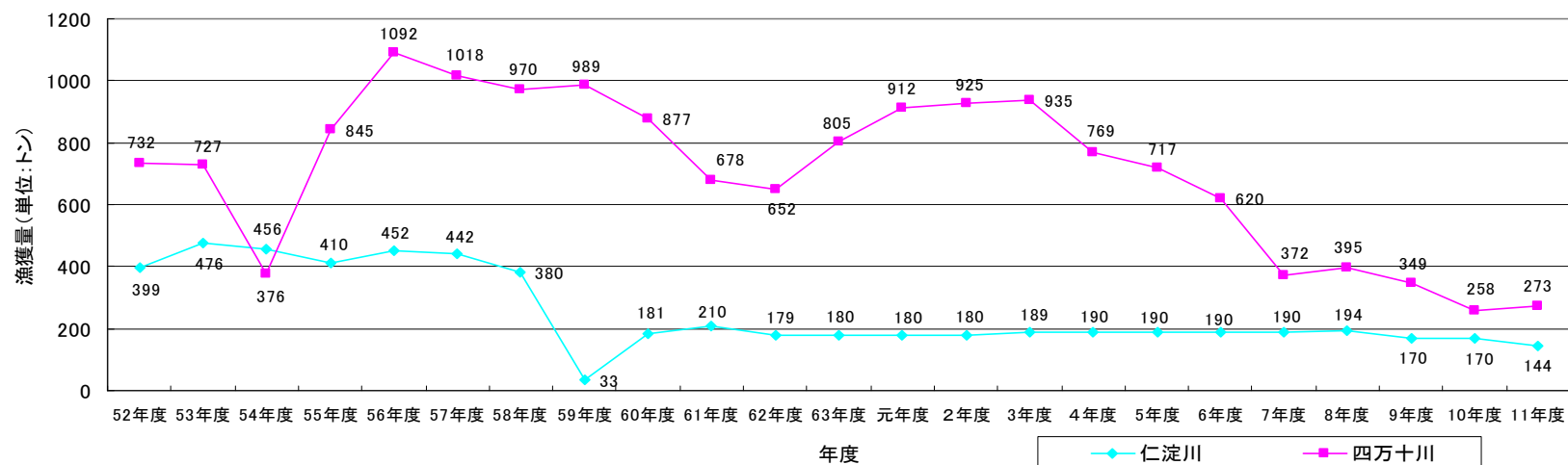
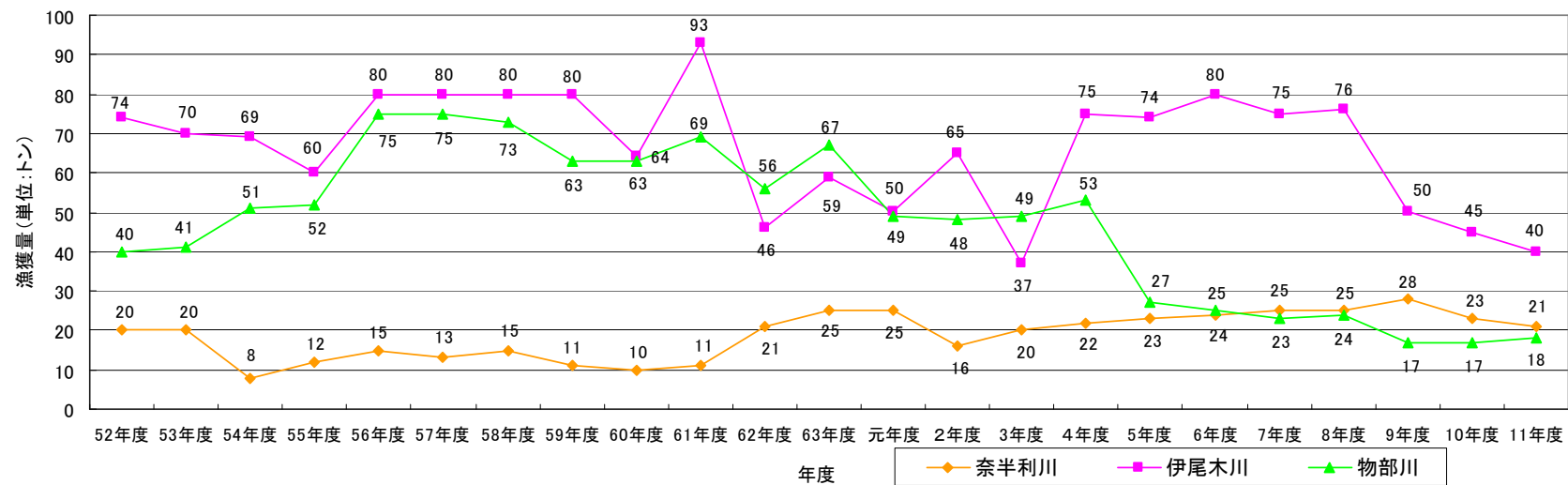
県内のおもな河川の雨量



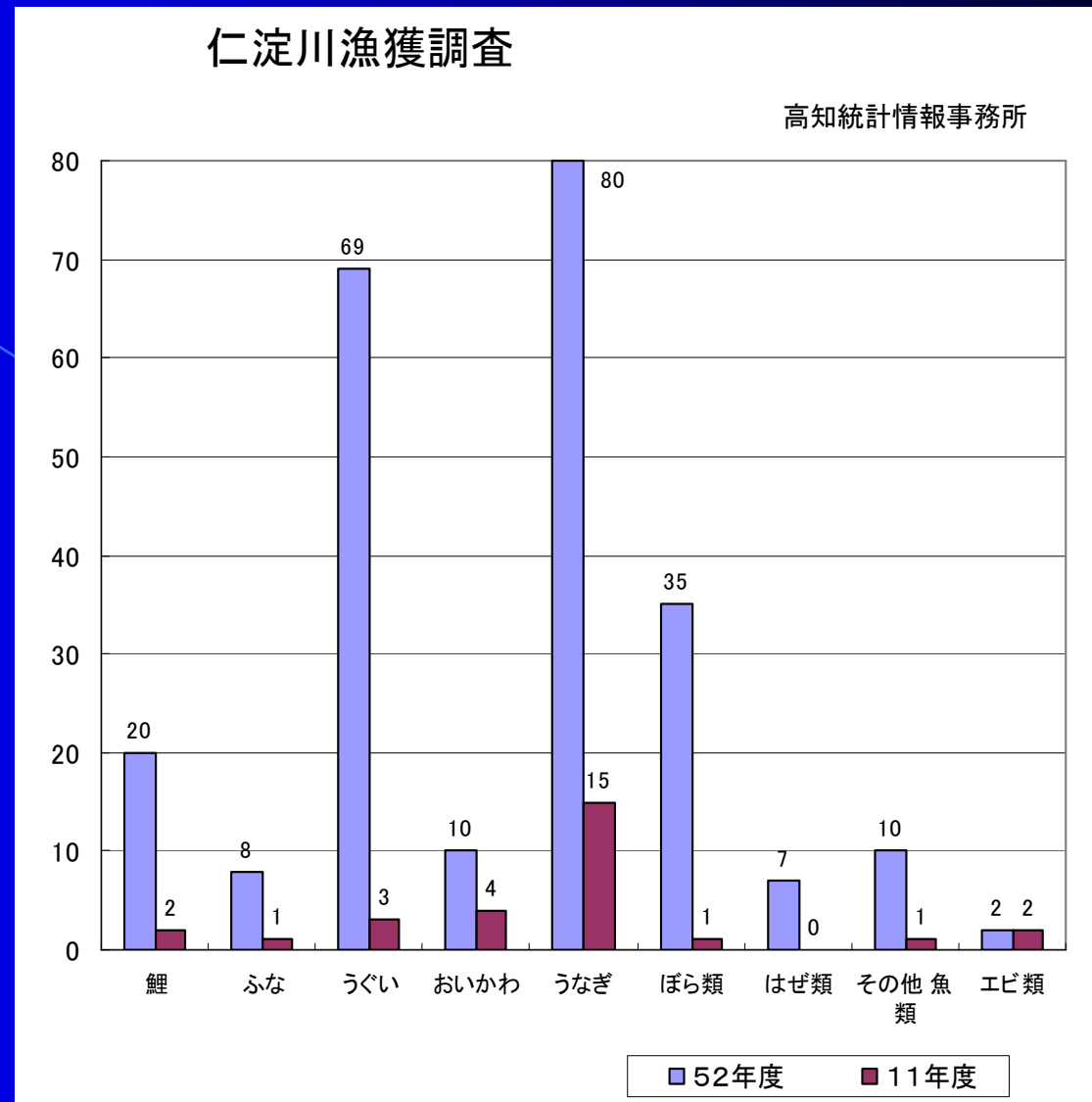
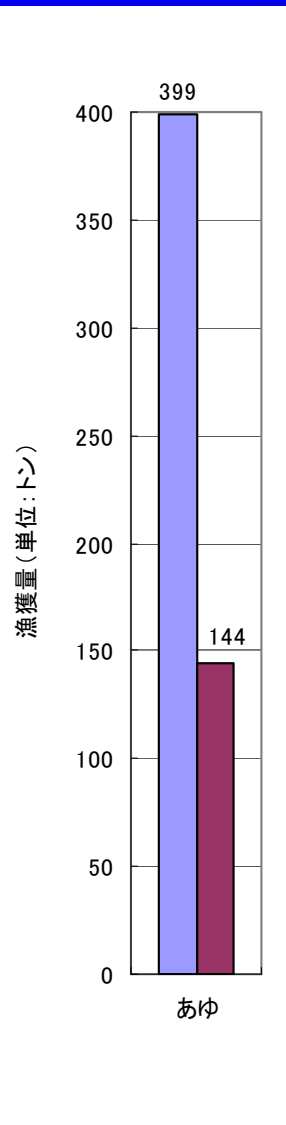
高知県内河川環境基準地点における水質経年変化



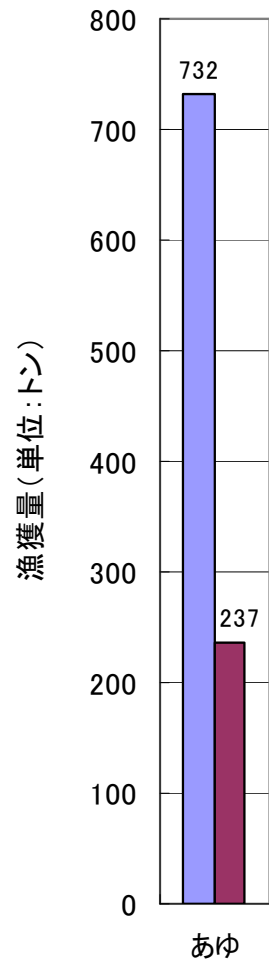
県内河川水系別あゆ漁獲量



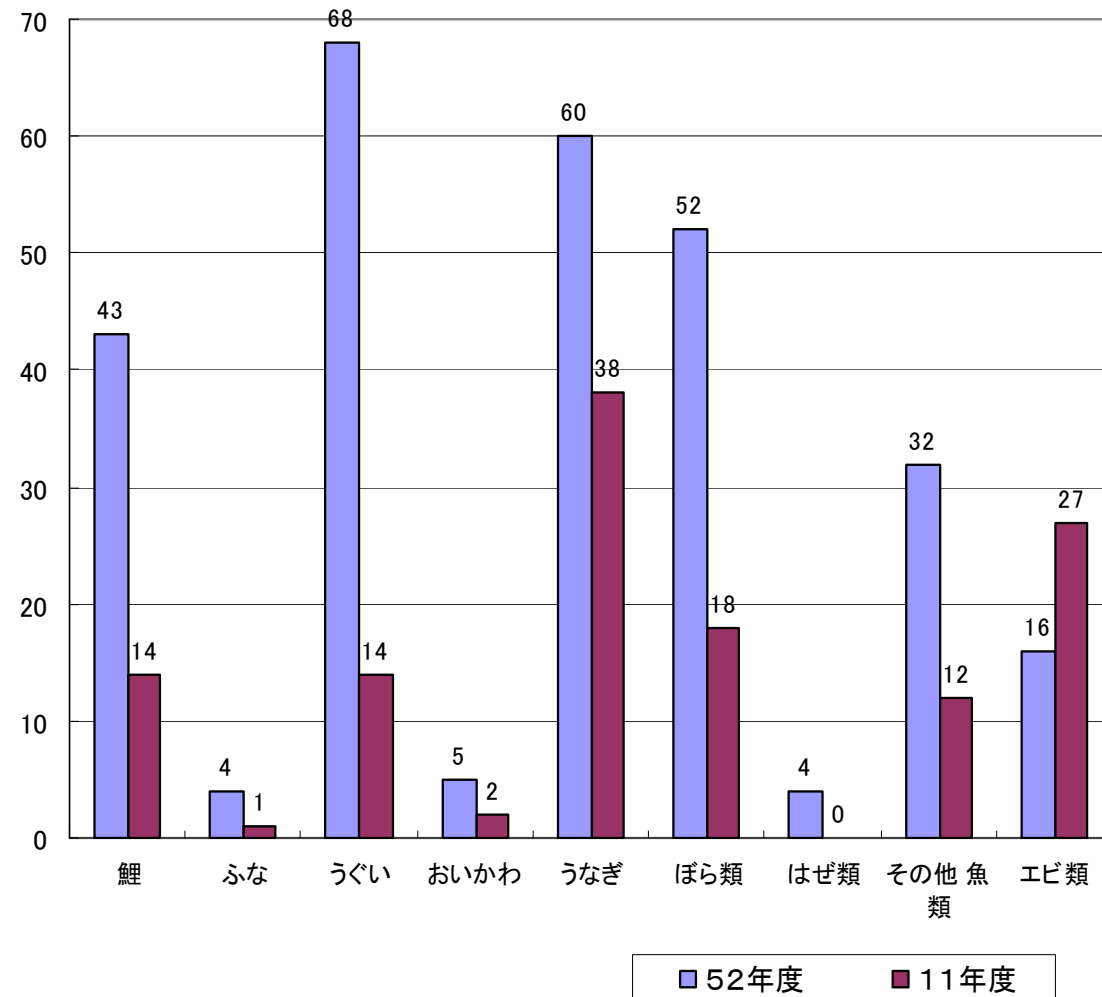
仁淀川漁獲調査



四万十川漁獲調査



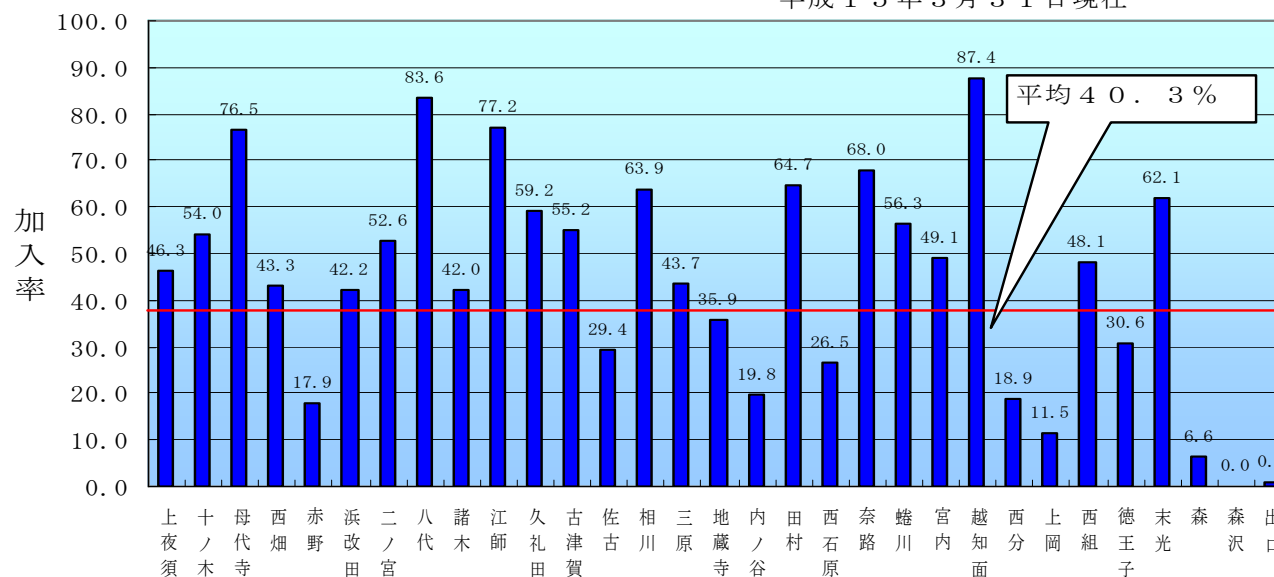
四万十川漁獲調査



農業集落排水事業加入状況

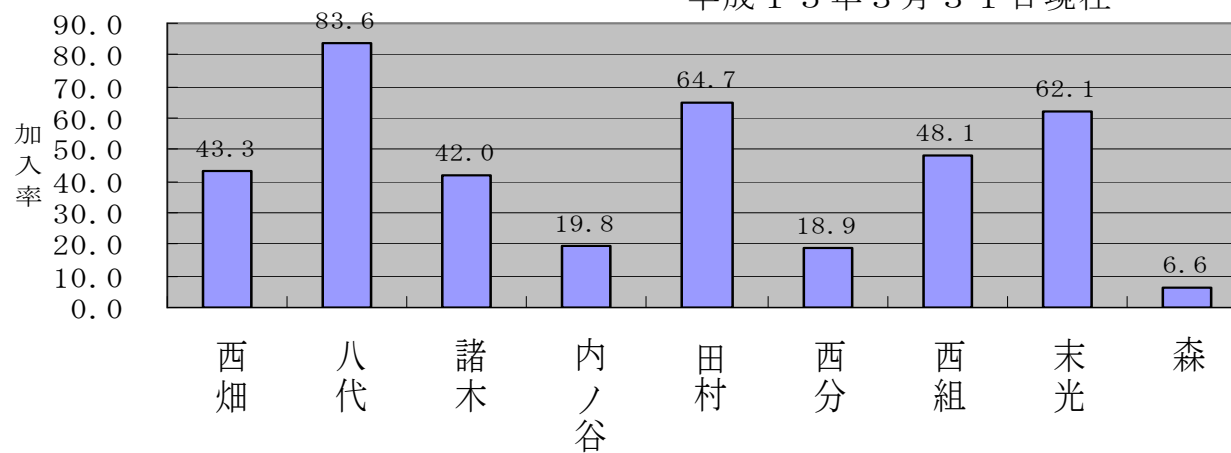
農業集落排水事業加入状況調書

平成15年3月31日現在

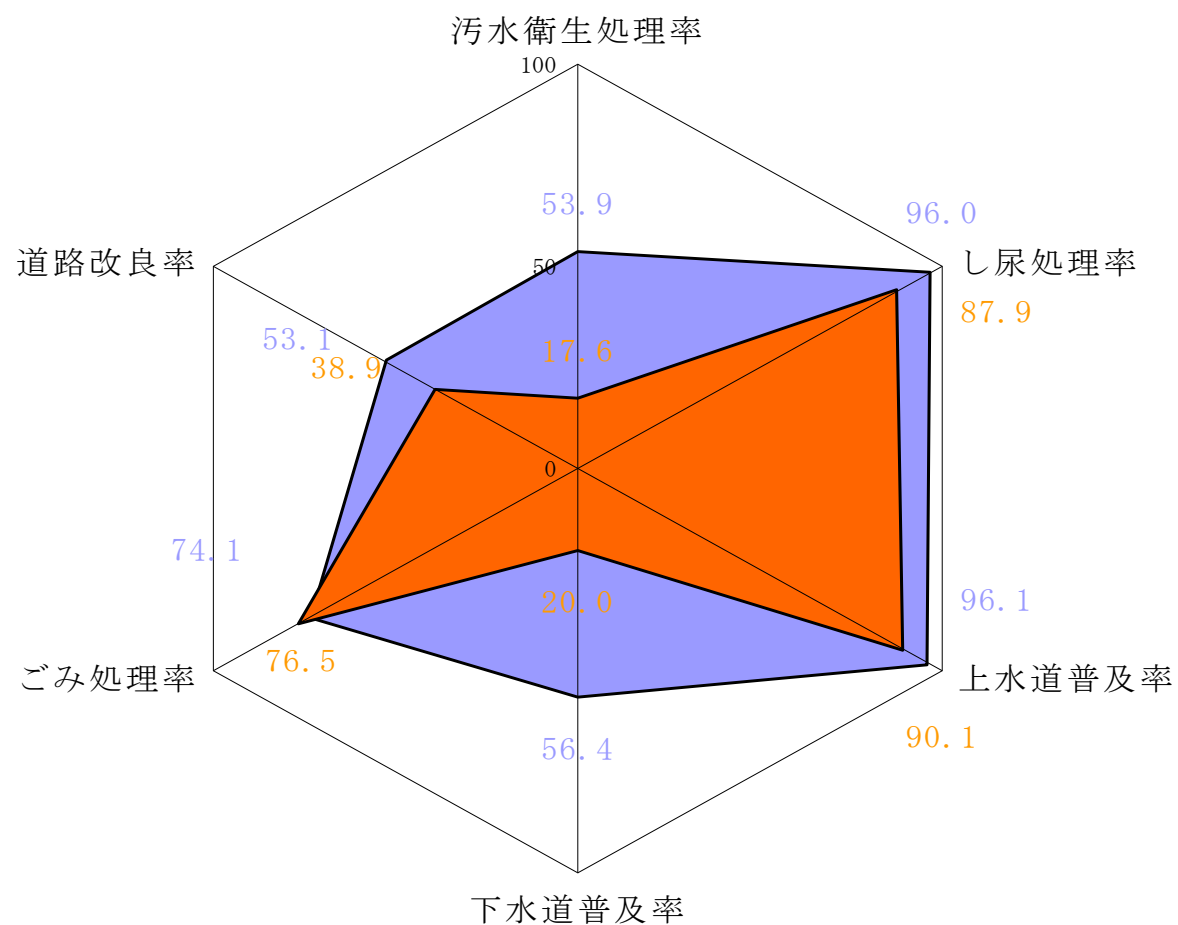


農業集落排水事業加入状況調書

平成15年3月31日現在



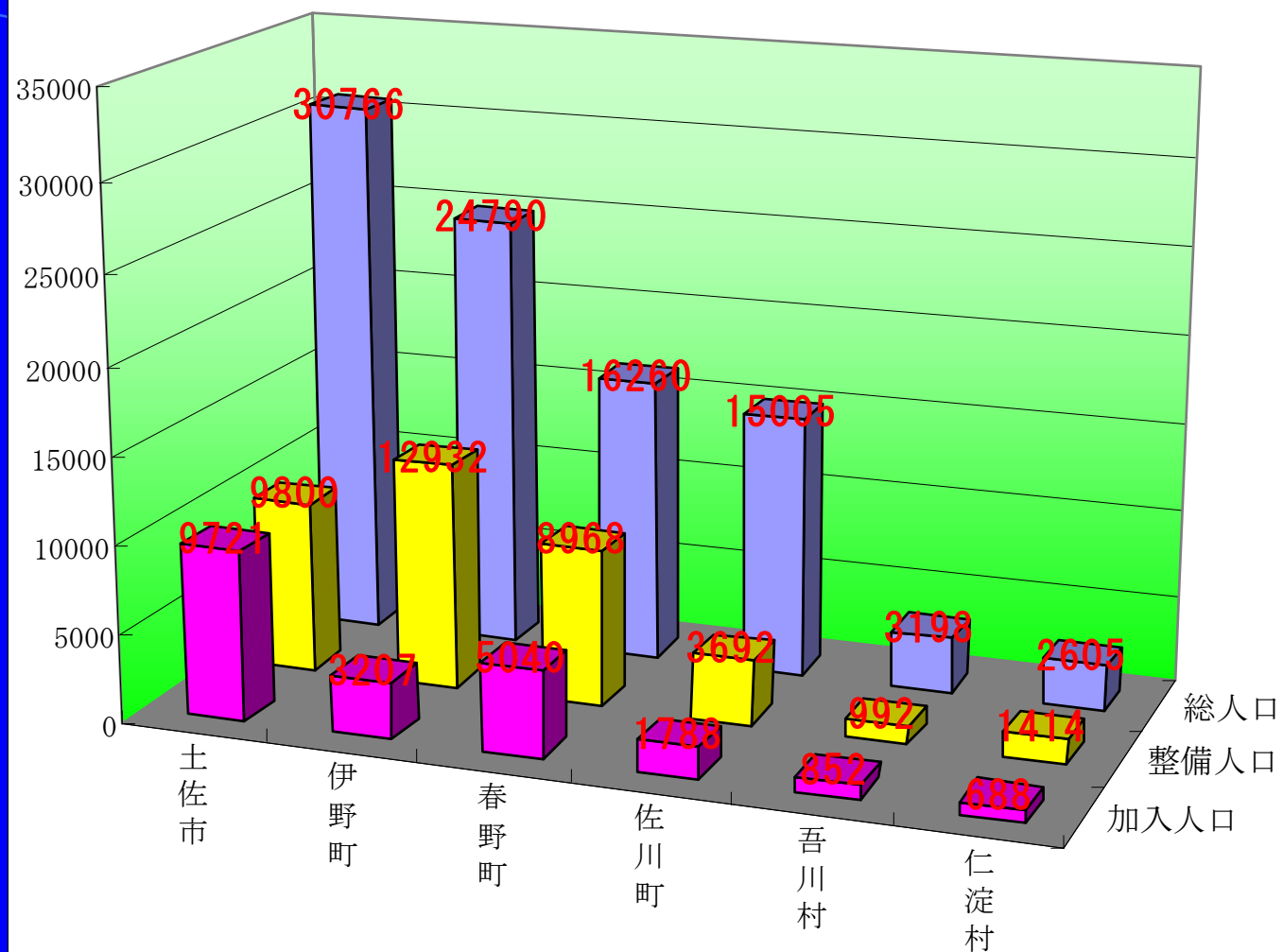
高知県の生活環境整備状況



下水道普及率20%と低い

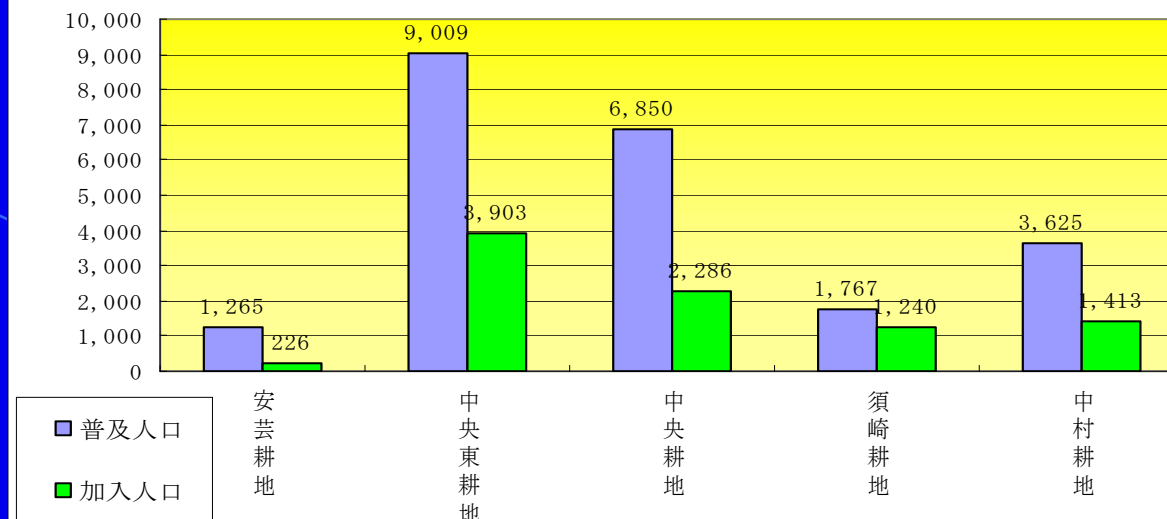
下水度整備率調査

下水道整備率調査

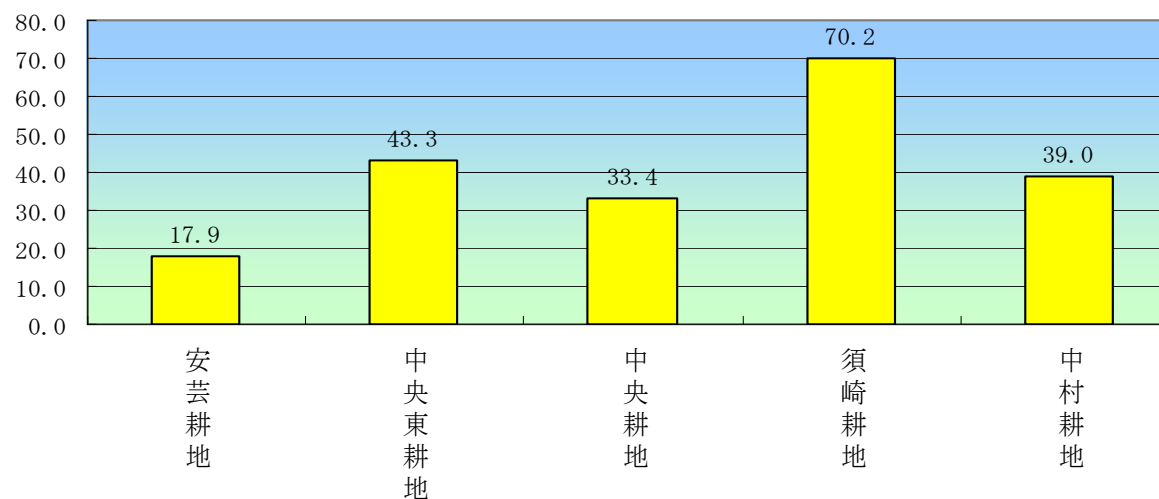


集落排水事業管内別加入表(率)

管内別加入表



管内別加入率



集落排水事業採択地区実績

単位:地区

年度	4	5	6	7	8	9	10	11	12	13	14	15	計
採択地区数	1	3	6	6	6	6	5	3	2	2	1	1	42

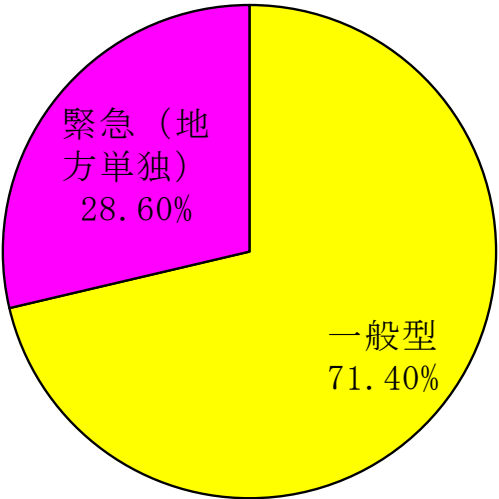
集落排水事業総事業費実績

年度	4	5	6	7	8	9	10	11	12	13	14	15	計
総事業費	201	1195	1246	2344	2383	2021	3568	2238	2592	1568	1460	839	21655

集落排水事業総事業費実績

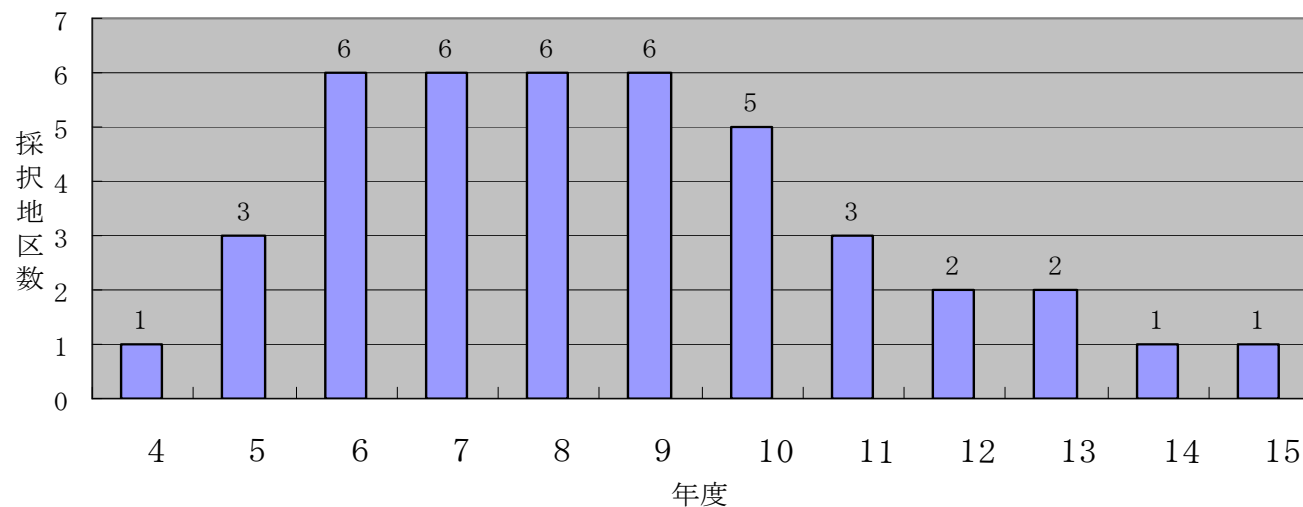
	事業別地区数実績
一般型	71.40%
緊急(地方単独)	28.60%

事業別地区数実績

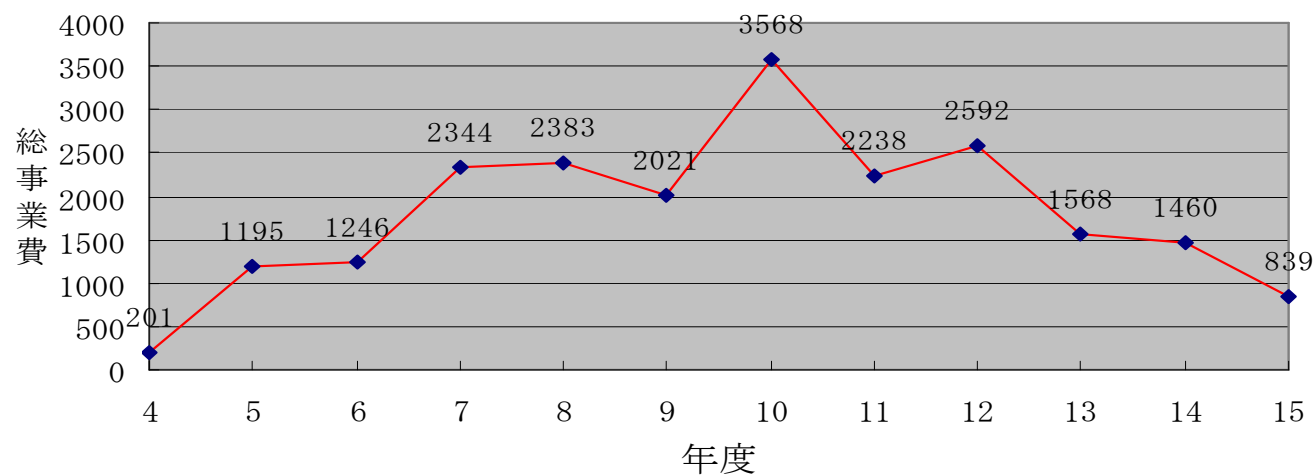


集落排水事業採択実績

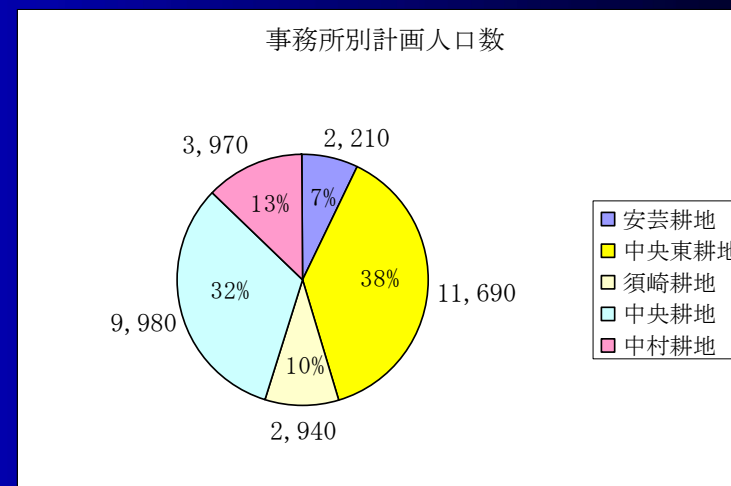
集落排水事業採択地区実績



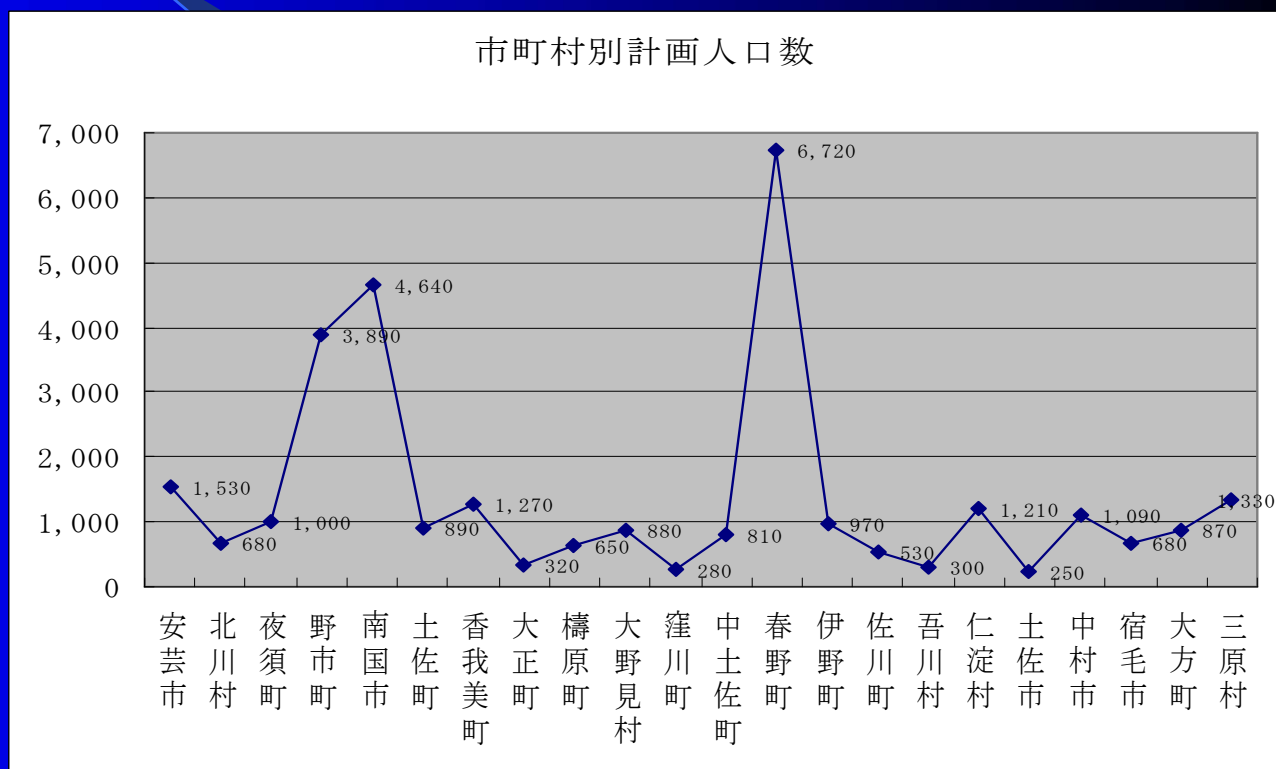
集落排水事業総事業費実績



	安芸耕地	中央東耕地	須崎耕地	中央耕地	中村耕地
計画人口数	2,210	11,690	2,940	9,980	3,970

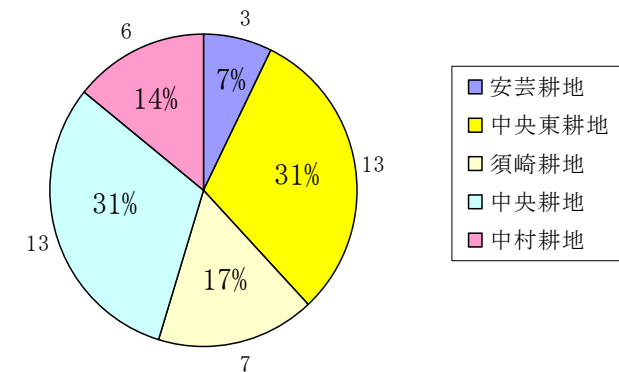


安芸市	1,530
北川村	680
夜須町	1,000
野市町	3,890
南国市	4,640
土佐町	890
香我美町	1,270
大正町	320
禰原町	650
大野見村	880
窪川町	280
中土佐町	810
春野町	6,720
伊野町	970
佐川町	530
吾川村	300
仁淀村	1,210
土佐市	250
中村市	1,090
宿毛市	680
大方町	870
三原村	1,330



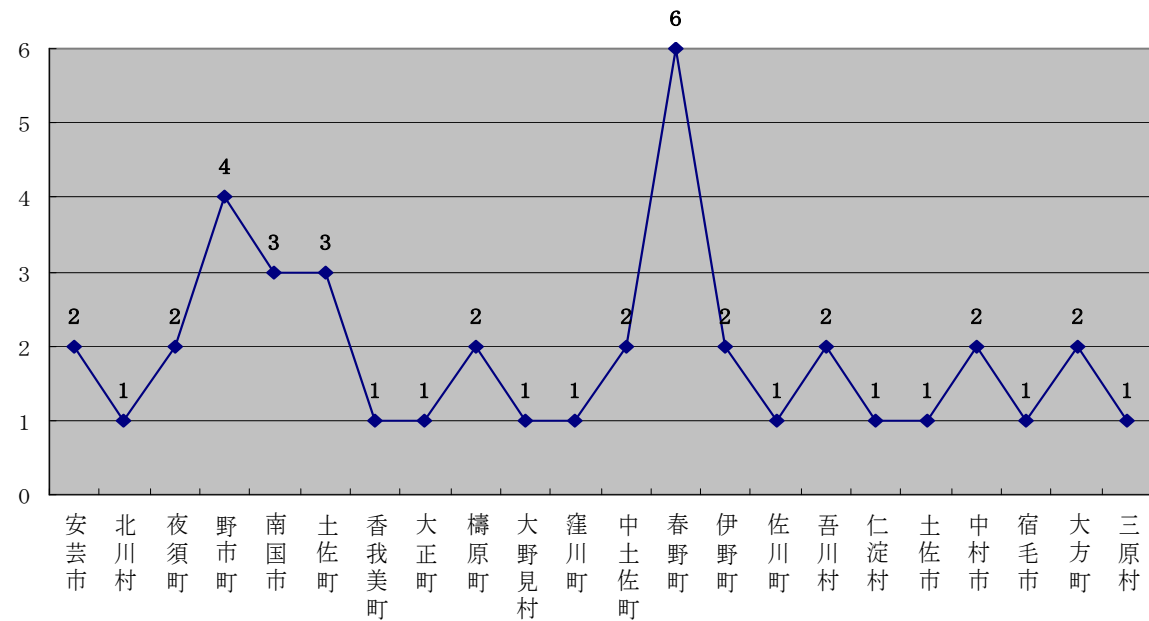
	安芸耕地	中央東耕地	須崎耕地	中央耕地	中村耕地
処理ヶ所数	3	13	7	13	6

事務所別処理ヶ所数



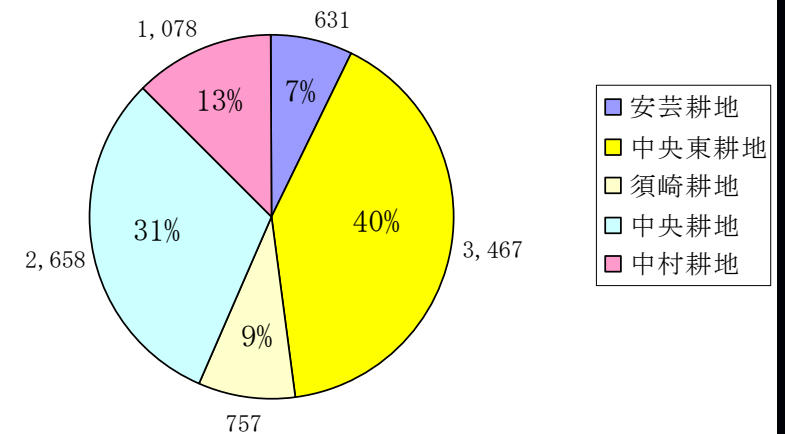
安芸市	2
北川村	1
夜須町	2
野市町	4
南国市	3
土佐町	3
香我美町	1
大正町	1
禰原町	2
大野見村	1
窪川町	1
中土佐町	2
春野町	6
伊野町	2
佐川町	1
吾川村	2
仁淀村	1
土佐市	1
中村市	2
宿毛市	1
大方町	2
三原村	1

市町村別処理ヶ所数



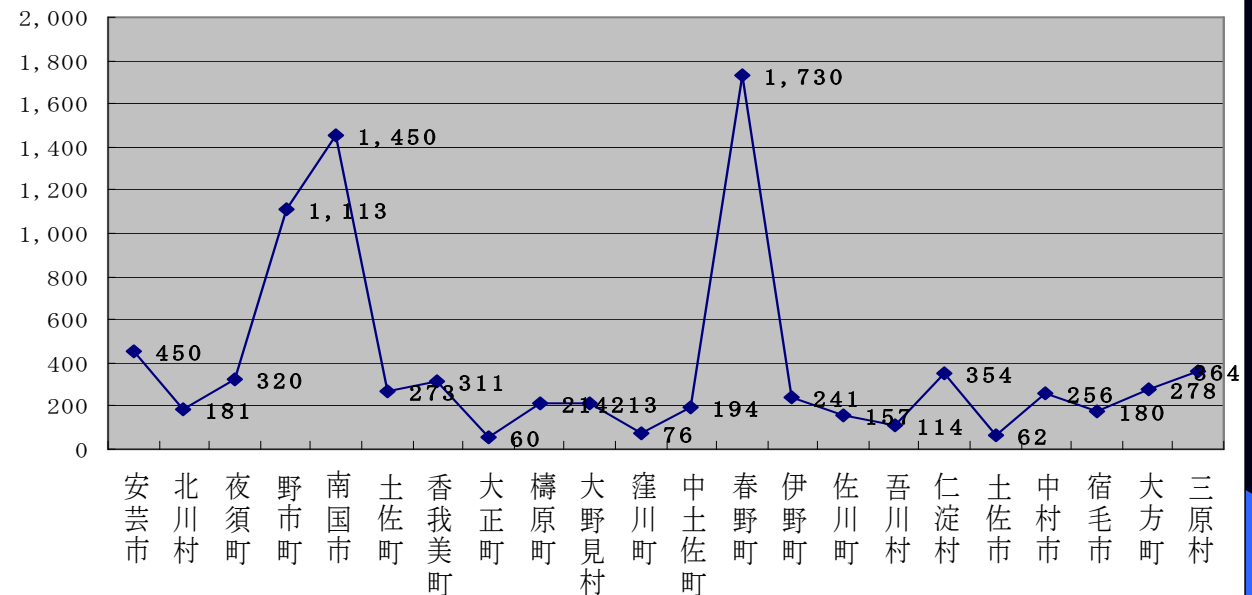
	安芸耕地	中央東耕地	須崎耕地	中央耕地	中村耕地
計画戸数	631	3,467	757	2,658	1,078

事務所別計画戸数



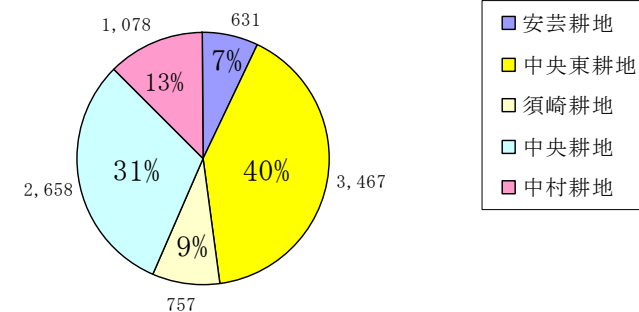
安芸市	450
北川村	181
夜須町	320
野市町	1,113
南国市	1,450
土佐町	273
香我美町	311
大正町	60
禰原町	214
大野見村	213
窪川町	76
中土佐町	194
春野町	1,730
伊野町	241
佐川町	157
吾川村	114
仁淀村	354
土佐市	62
中村市	256
宿毛市	180
大方町	278
三原村	364

市町村別計画戸数



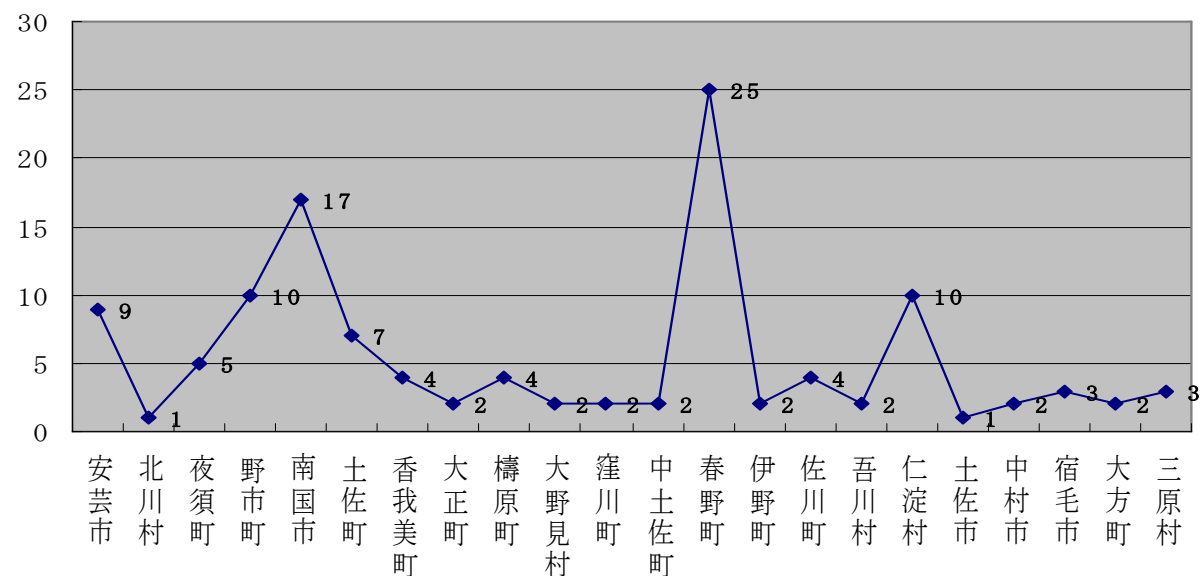
	安芸耕地	中央東耕地	須崎耕地	中央耕地	中村耕地
戸数集落数	631	3,467	757	2,658	1,078

事務所別戸数集落数

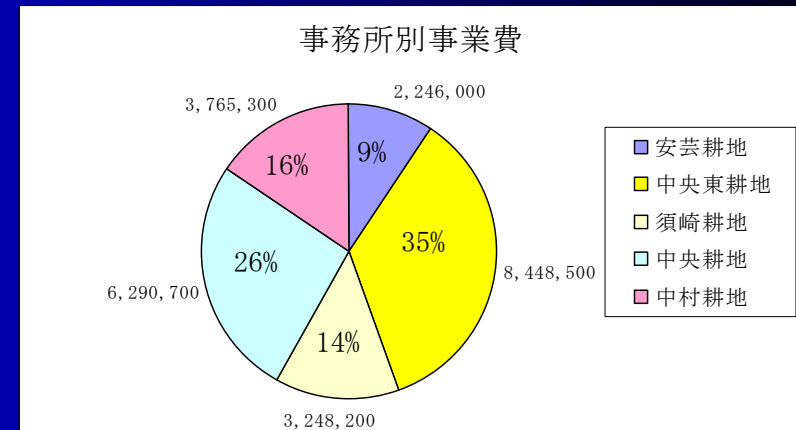


安芸市	9
北川村	1
夜須町	5
野市町	10
南国市	17
土佐町	7
香我美町	4
大正町	2
禰原町	4
大野見村	2
窪川町	2
中土佐町	2
春野町	25
伊野町	2
佐川町	4
吾川村	2
仁淀村	10
土佐市	1
中村市	2
宿毛市	3
大方町	2
三原村	3

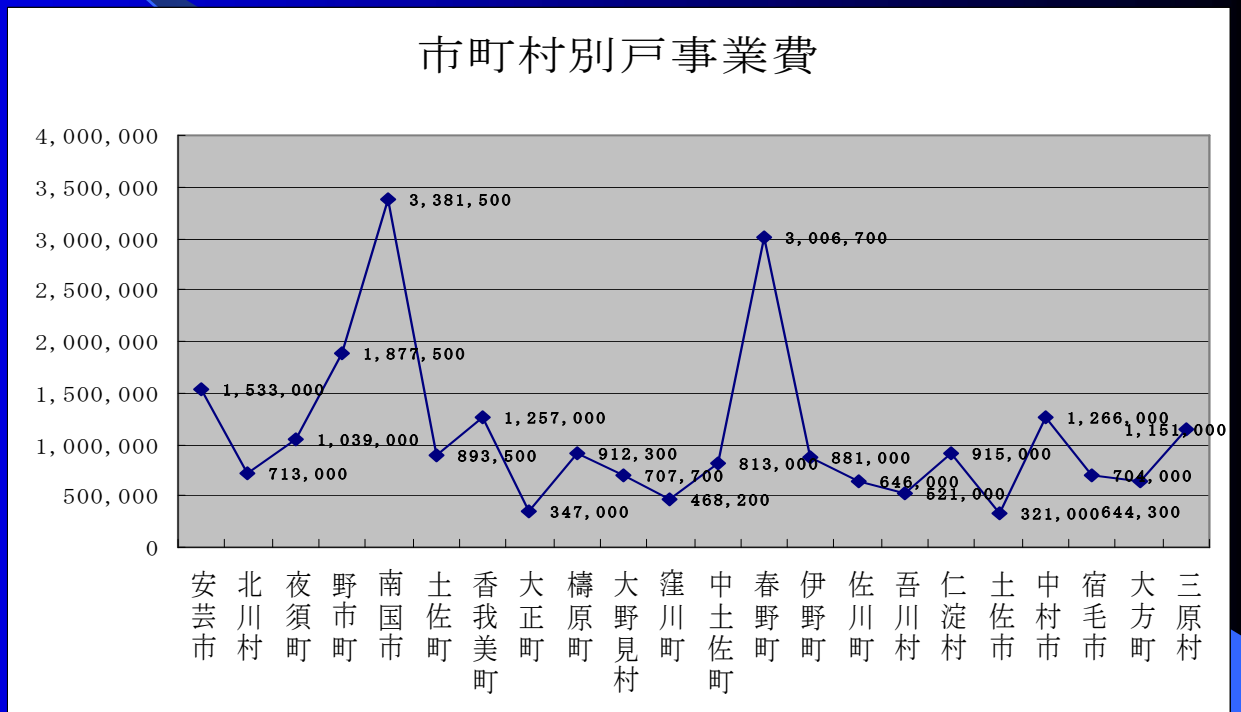
市町村別戸数集落数



	安芸耕地	中央東耕地	須崎耕地	中央耕地	中村耕地
事業費	2,246,000	8,448,500	3,248,200	6,290,700	3,765,300



安芸市	1,533,000
北川村	713,000
夜須町	1,039,000
野市町	1,877,500
南国市	3,381,500
土佐町	893,500
香我美町	1,257,000
大正町	347,000
禰原町	912,300
大野見村	707,700
窪川町	468,200
中土佐町	813,000
春野町	3,006,700
伊野町	881,000
佐川町	646,000
吾川村	521,000
仁淀村	915,000
土佐市	321,000
中村市	1,266,000
宿毛市	704,000
大方町	644,300
三原村	1,151,000



リフォーム事例 No. 1

- | | |
|-----------------|--------------|
| ● リフォーム費用 約30万円 | ● リフォーム日数 2日 |
| ● 配管延長 39.45m | ● マス 6箇所 |

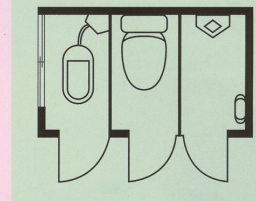
合併浄化槽から切り替えた事例

合併浄化槽により、3箇所のトイレ（洋式、和式、小便器）を既に水洗化しており、排水管をつなぎかえるだけで完了しています。



コメント

浄化槽のときは汚泥のくみ取り、検査や点検など気がかりなことがありましたが、今は処理施設でまとめてやってくれるので、大変気楽になりました。



リフォーム事例 No. 7

- リフォーム費用 約80万円
- リフォーム日数 7日
- 配管延長 12m
- マス 5箇所
- 便器 (暖房洗浄脱臭機能付き) 洋式便器 1箇所

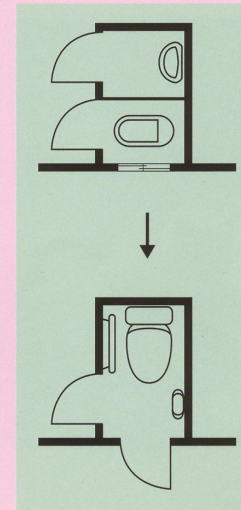
家屋内外から利用可能な便利なトイレ

2室に分かれていたトイレを1室にして広くするとともに、家屋内外から出入り可能なように、ドアを2箇所取り付けしています。

床に桧、壁に杉板を張り、暖かい雰囲気になっています。手摺りも取り付け、機能性も向上しています。



屋外へ通じるドアから見たところ。左手
ドアが室内側



コメント

家屋内外から出入り可能にしたため、農繁期に楽に利用できるようになりました。
農作業を手伝ってくれる人達にも好評です。

快適なトイレ



改善したトイレ



改善されたトイレ

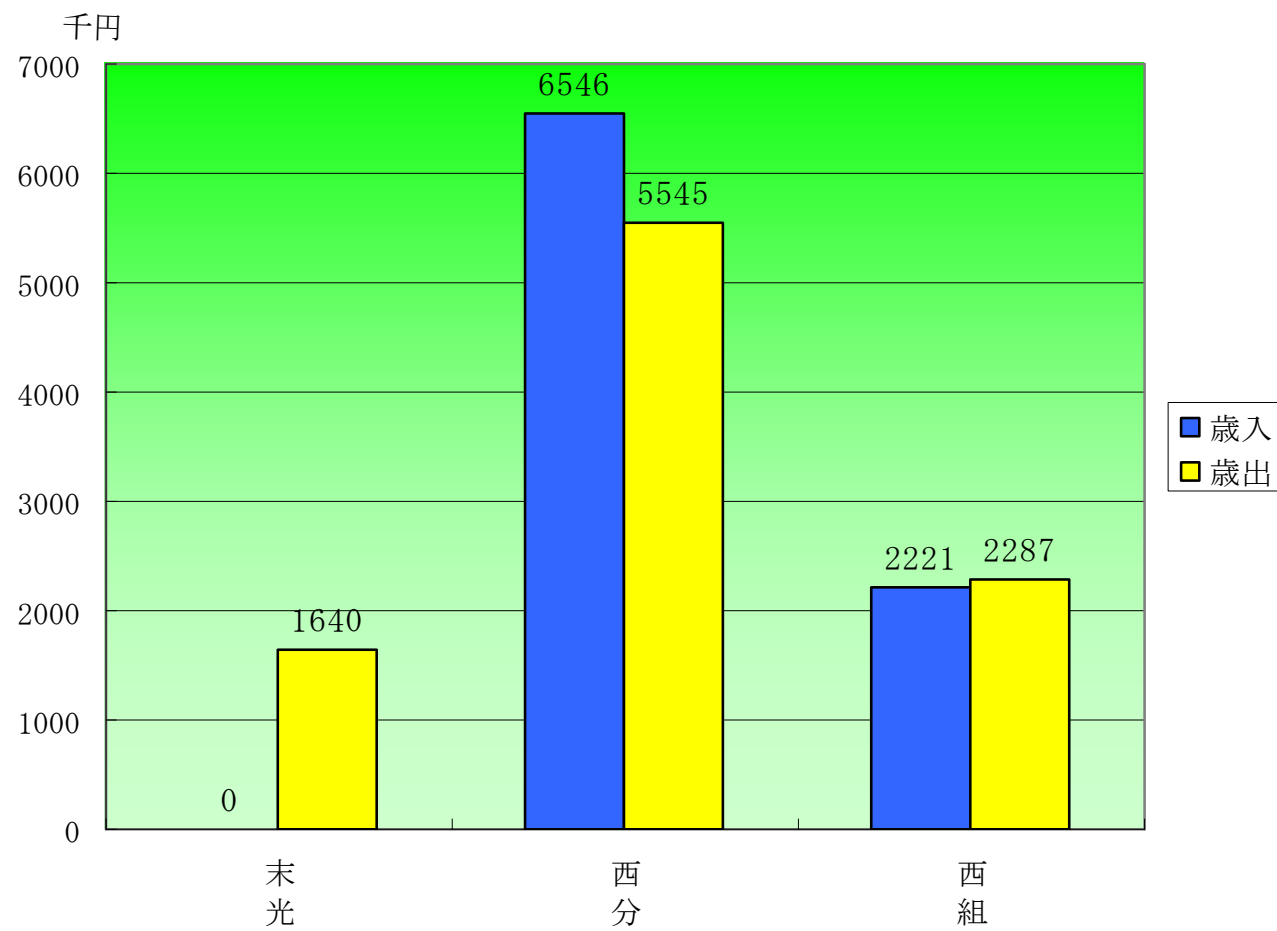


石原裕次郎記念館



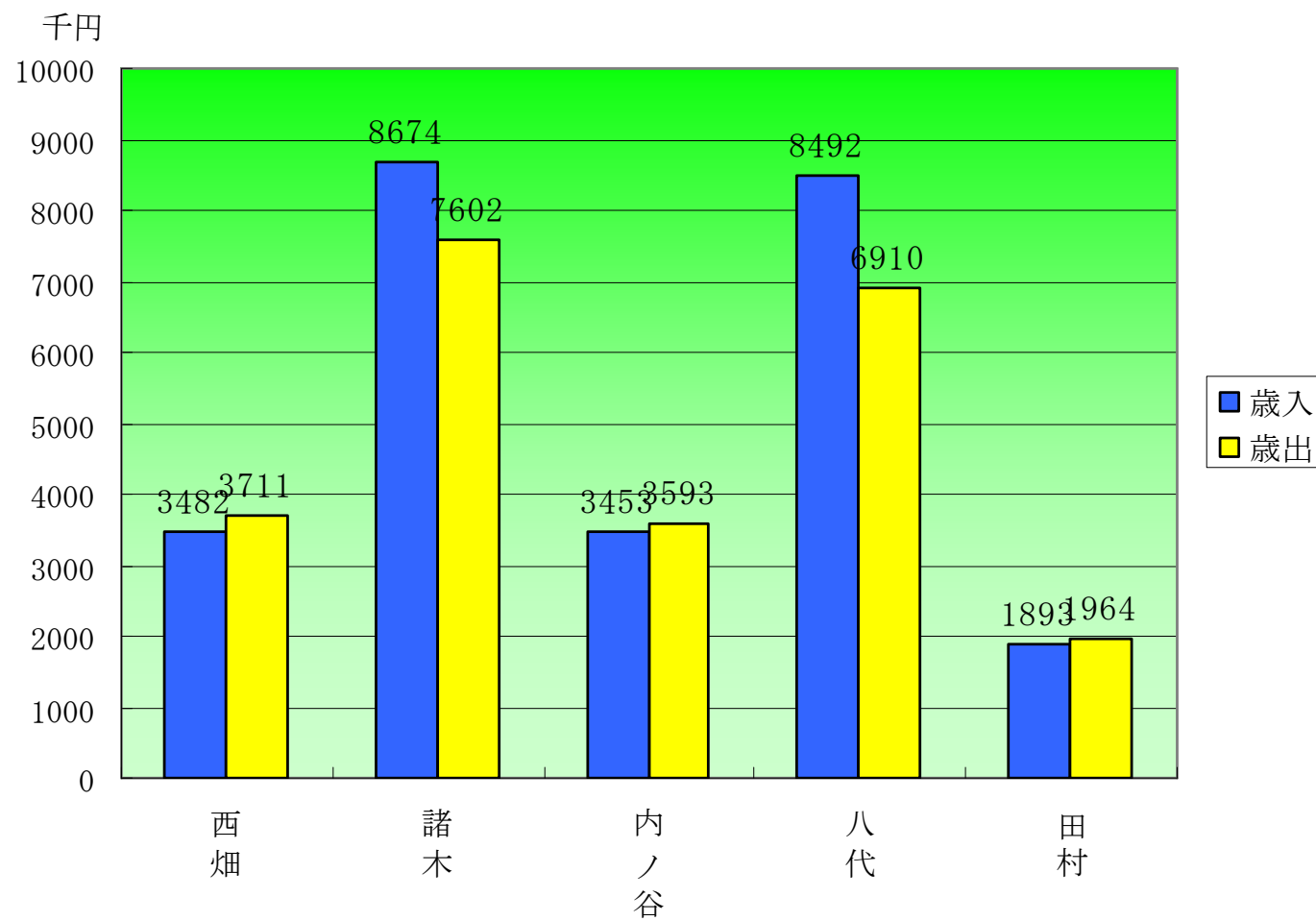
維持管理費調査

維持管理費調査



維持管理費調査

維持管理費調査

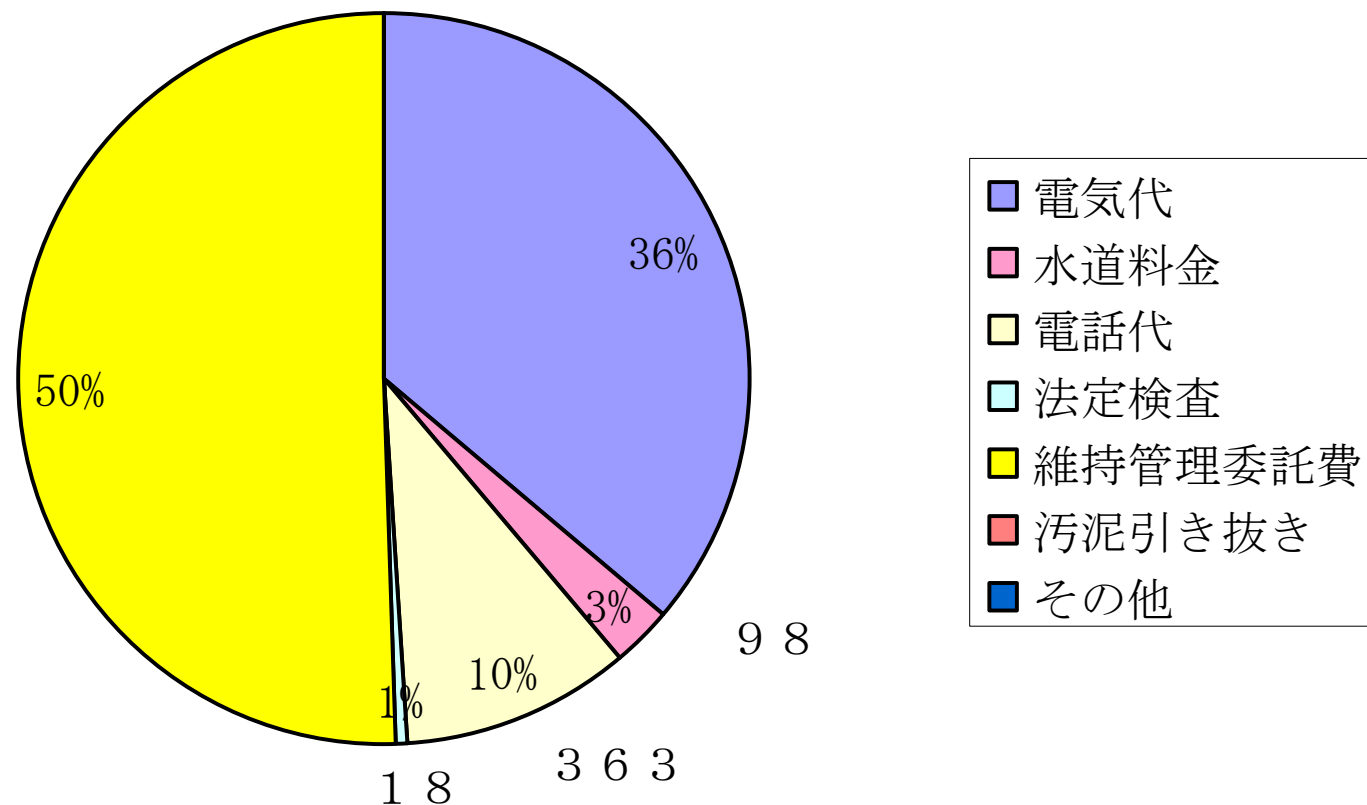


内ノ谷地区歳出内訳

内ノ谷地区歳出内訳（千円）

1 8 1 9

1 2 9 5



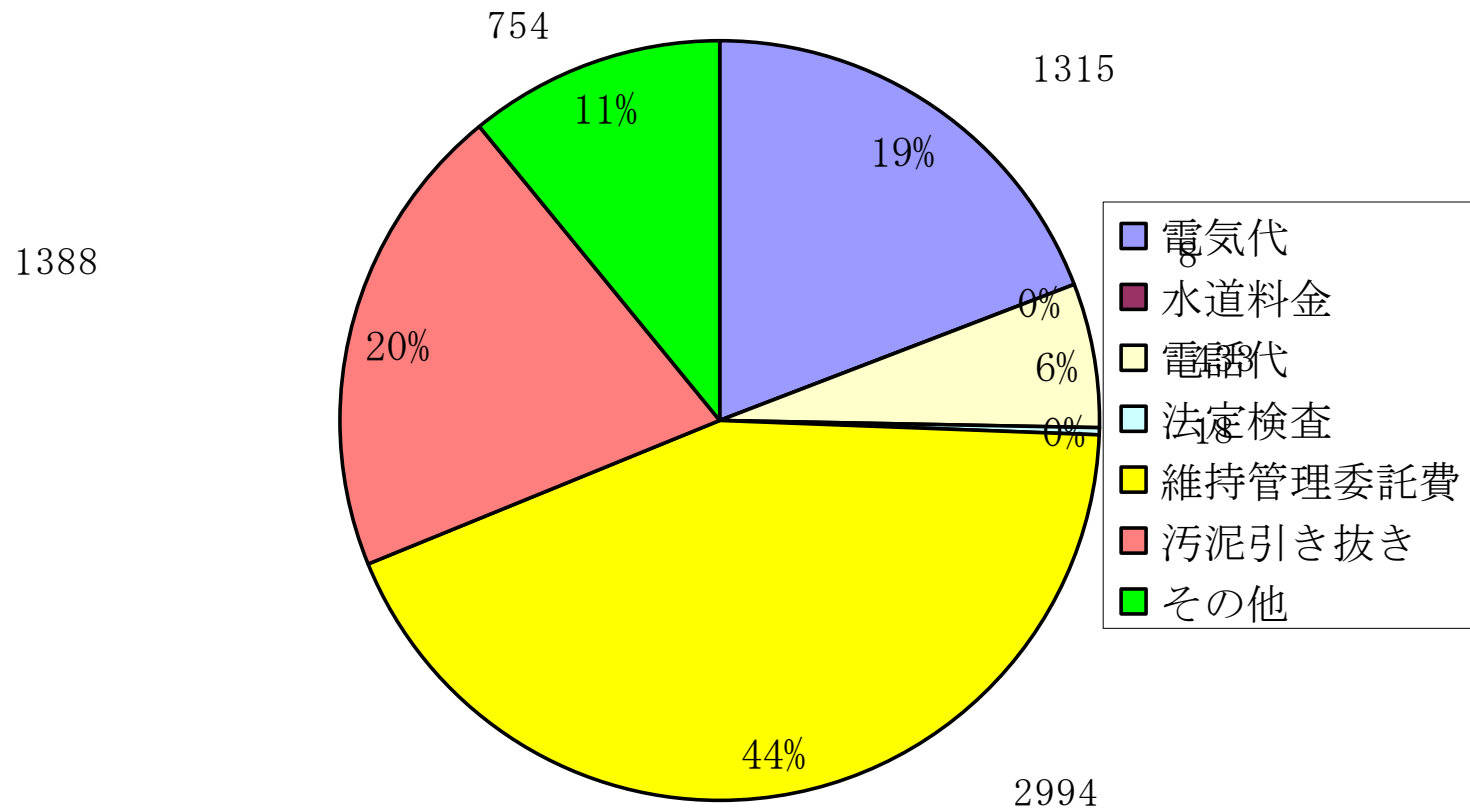
1 8

3 6 3

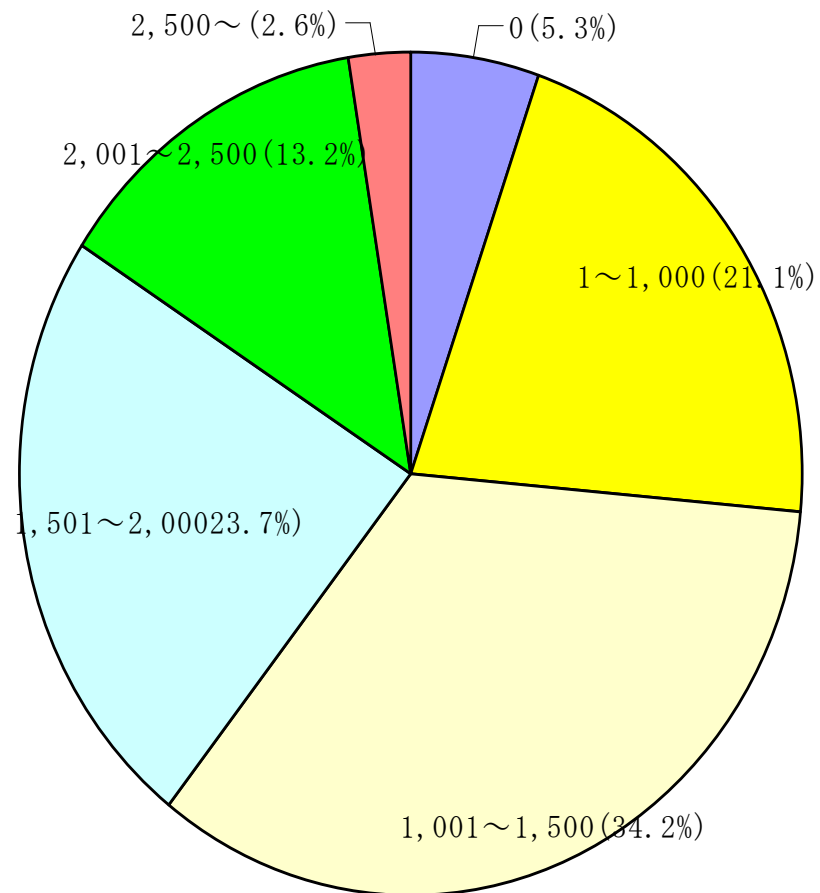
9 8

八代地区歳出内訳

八代地区歳出内訳（千円）

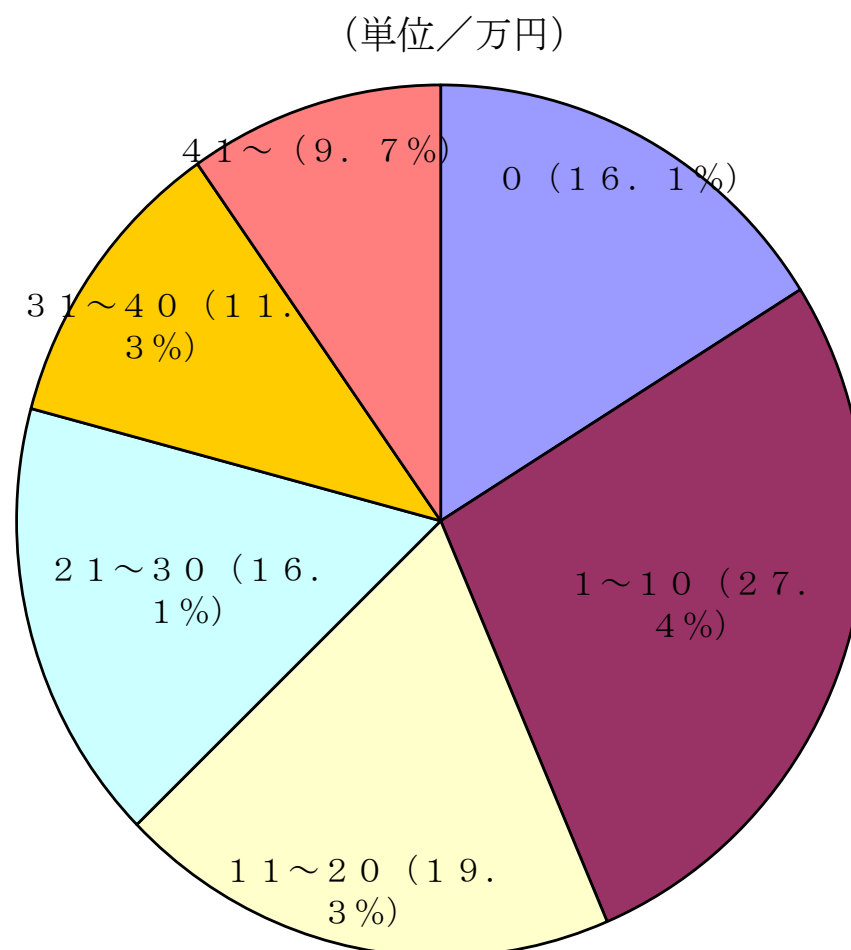


一般農家基本料金(円／戸)



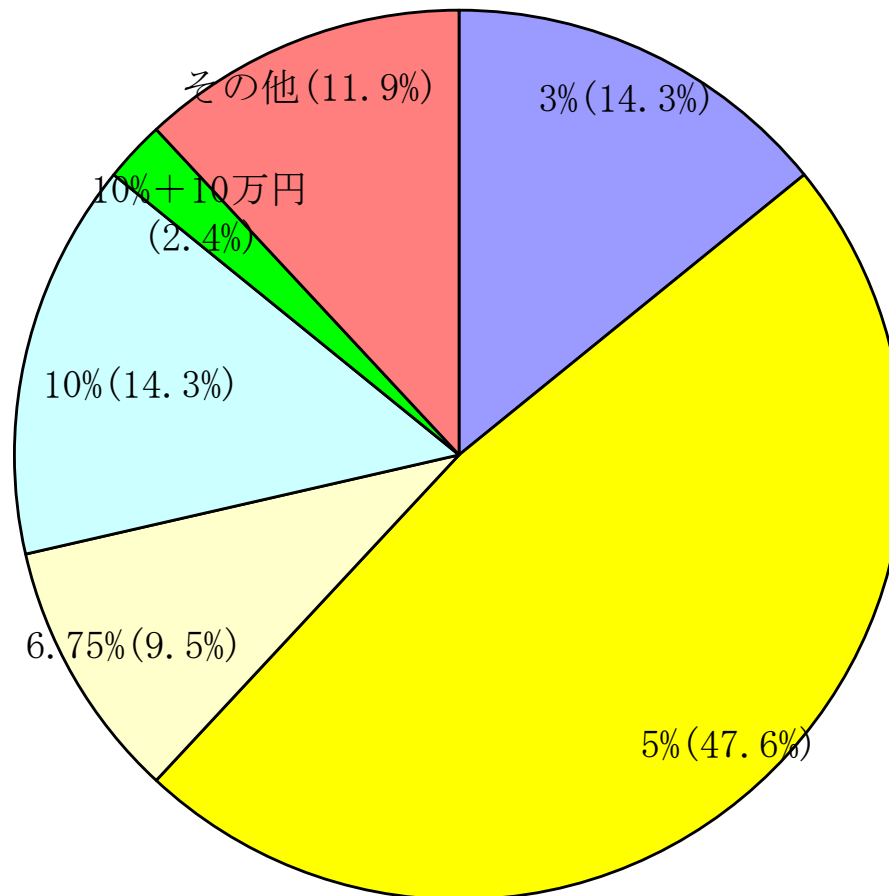
全国46都道府県調べによる

1戸当たり加入金額



全国46都道府県調べによる

加入金算定方法Aの内訳



全国46都道府県調べによる

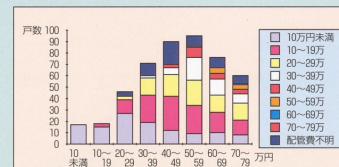
排水設備工事費調査結果

県内で農業集落排水処理施設へ接続する排水設備工事を行った人の内716戸（内473戸がトイレ改修含む）の排水設備費及び内訳を集計しました。

※ 調査対象：県内供用開始地区の排水設備計画確認申請書における合計金額80万円未満の排水設備工事

※ 調査時期：平成14年5～6月

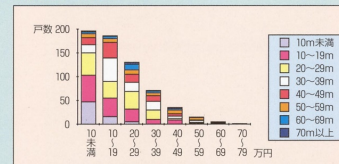
① 宅内改造費



トイレ等の水回りの改修と宅内外配管に要する諸経費です。

50万円台が最も多くなっています。

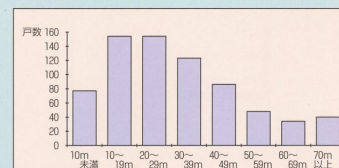
② 配管工事費



家屋内の水回りから集合マスまでの配管工事に係る工事費です。

10万円未満が最も多くなっています。

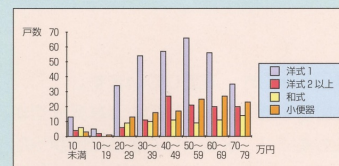
③ 配管延長



家屋内の水回り器機から集合マスまで管路路延長です。

10m～29mが多くなっています。

④ 便器個数

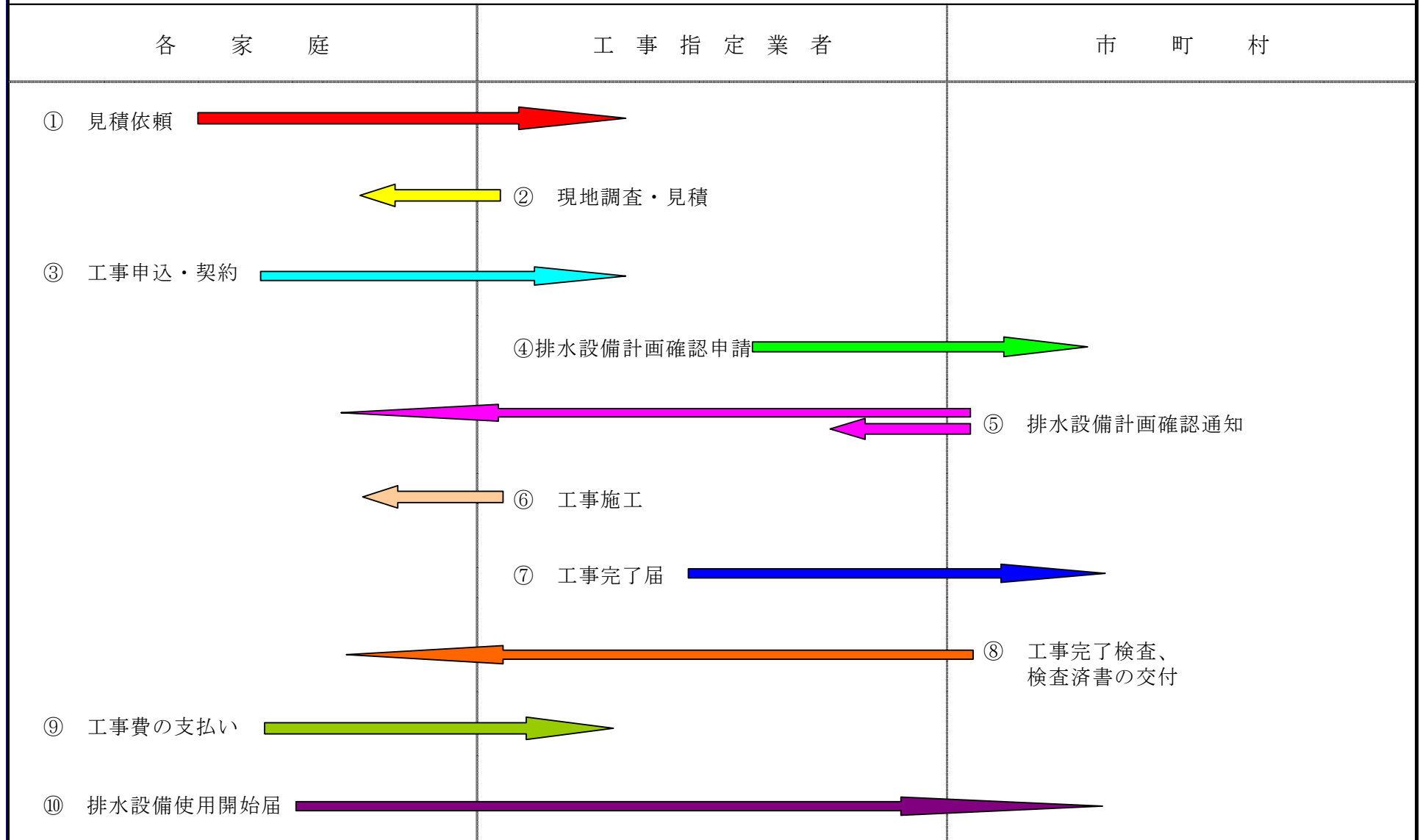


洋式便器1個が最も多く、トイレの工事の約70%を占めています。

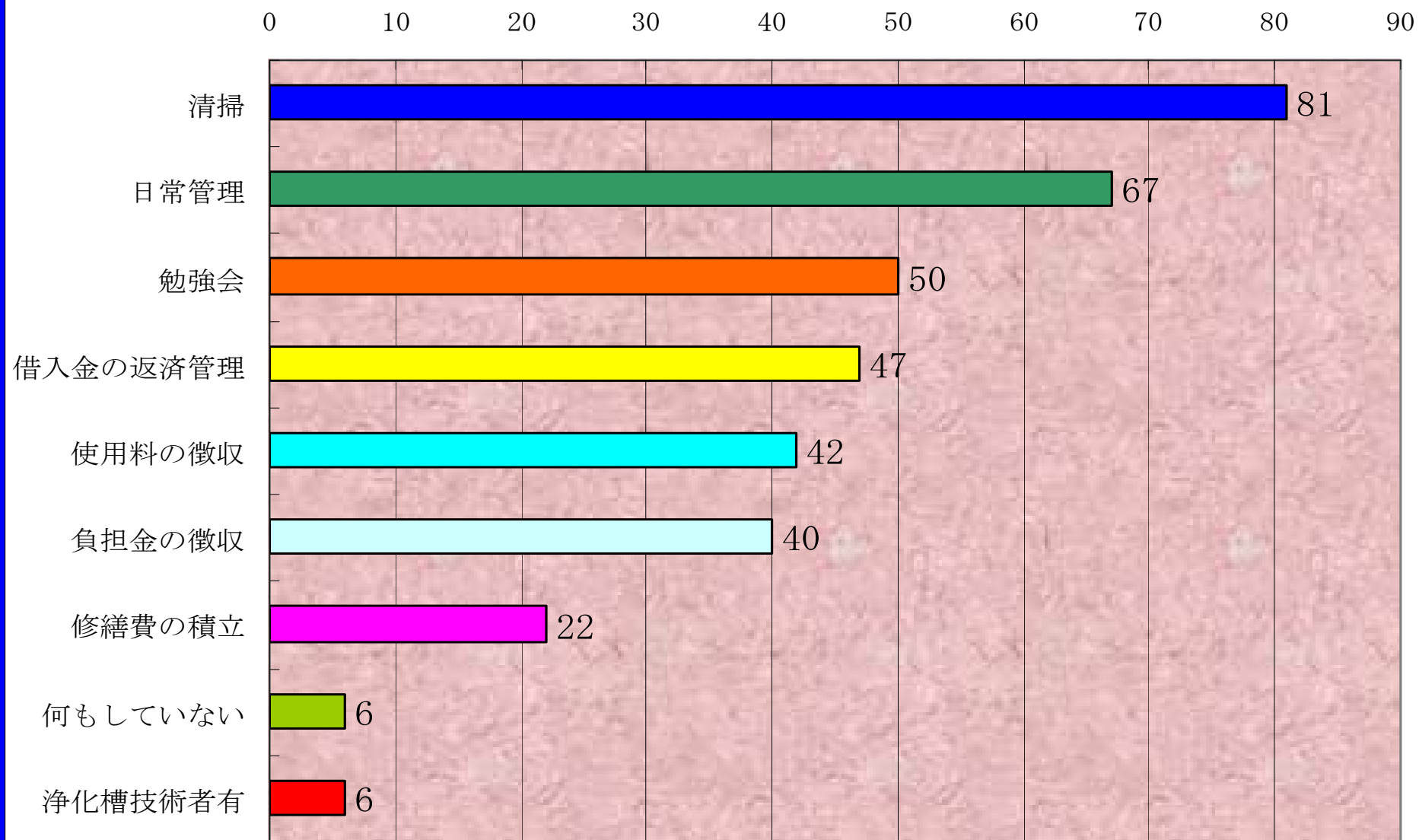
洋式便器2個以上は工事費40万円台より施工例が増加しています。小便器は他の型式と組み合わせての設置のため、総工事費に応じて増える傾向にあります。

排水施設工事の手順

排水設備工事の手順



管理組合の活動内容



全国46都道府県調べによる

農業用水はきれいな水から



水・土・農業の命



おわり

ご静聴ありがとうございました